

ხარისხის უზრუნველყოფის შიდა მექანიზმები

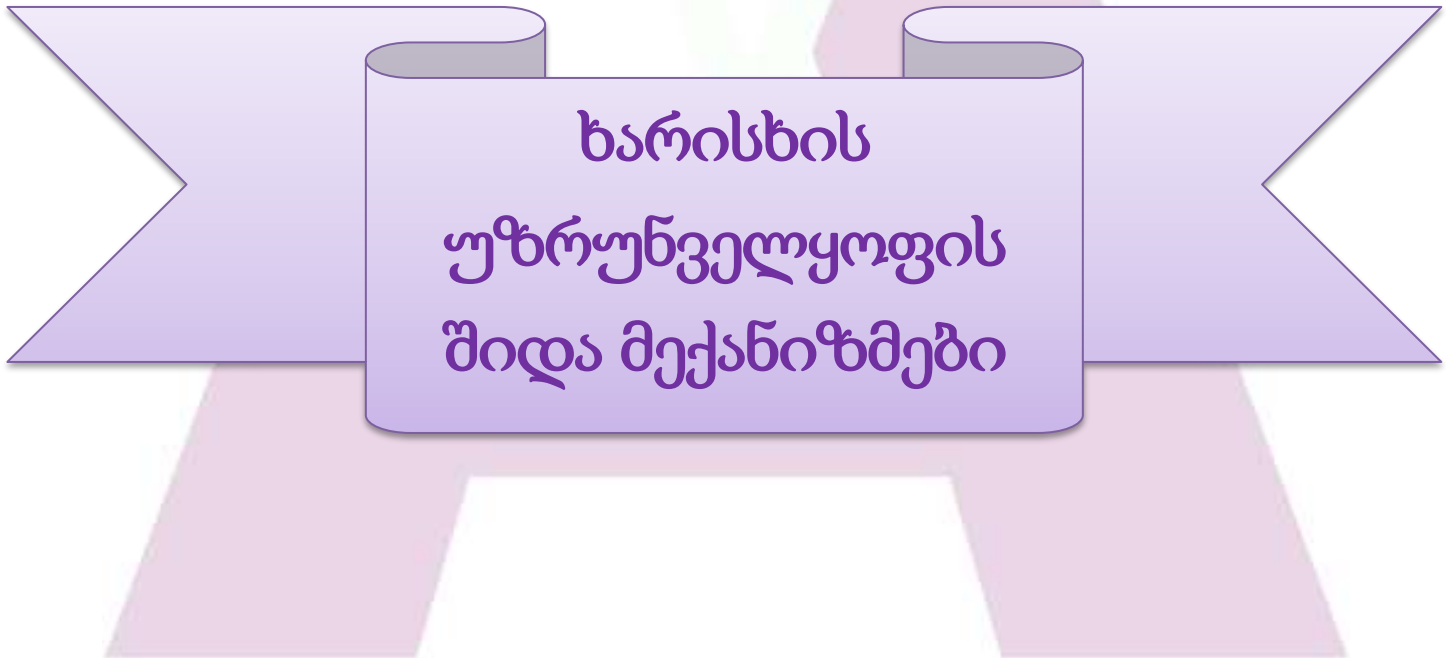


დამტკიცებულია
აკადემიის დირექტორის
ბრძანებით № 5667
01.08. 2022 წ.



შპს „ბათუმის სამედიცინო აკადემია“

“ L.T.D. Batumi Medical Academy ”.



ქ.ბათუმი
2022 წელი

ხარისხის უზრუნველყოფის შიდა მექანიზმები

სარჩევი

შესავალი	3
1. ზოგადი დებულება	5
1.1. ხარისხის უზრუნველყოფის ციკლი	5
2. ხარისხის უზრუნველყოფის შიდა მექანიზმების ძირითადი მიზნები და პროცესები	13
• ძირითადი პროცესები და ქვეპროცესები	
• დამხმარე პროცესები და ქვეპროცესები	
3. მაკორექტირებელი ქმედებები	24
4. პროგრამების შეფასება	26
• კვლევის მეთოდოლოგია	
• კვლევის მიზანი	
• კვლევის მეთოდი	
• სამიზნე ჯგუფი	
• შერჩევა	
• მონაცემთა შეგროვების მეთოდები	
• ეთიკური მოსაზრებები	
• ვალიდობა და სანდოობა	
• მონაცემთა ანალიზი და რეაგირება	
5. მტკიცებულებების ვერიფიკაცია	34
• ვერიფიკაციის პირველი ეტაპი	
• ვერიფიკაციის მეორე ეტაპი	
• ვერიფიკაციის მესამე ეტაპი / მტკიცებულებების ვერიფიკაციის მეთოდოლოგია	
• ვერიფიკაციის მიზანი	
• დიზაინი და მეთოდი	
• შერჩევა/რისკების ანალიზი	
• ვერიფიკაციის დასკვნა და შედეგების განხილვა	
• ვერიფიკაციის პროცესი	
• შეფასების ტიპები და მიმართულებები	
• შეფასების ინსტრუმენტის სტრუქტურა და შინაარსი	
• შეფასების ინსტრუმენტის ვალიდაციის წესი და პროცედურა	
• შეფასების შედეგებზე პროფესიულ სტუდენტთა ინფორმირების სისტემა	
• შეფასების მტკიცებულებების მოპოვების, გადაბარების, შენახვის წესი და პროცედურები	
6. კურსდამთავრებულთა კვლევის მეთოდოლოგია	49
• კვლევის მიზანი	
• კვლევის მეთოდი	

ხარისხის უზრუნველყოფის შიდა მექანიზმები

- სამიზნე ჯგუფი
- შერჩევა
- მონაცემთა შეგროვების მეთოდი
- ეთიკური მოსაზრებები
- ვალიდობა და სანდოობა
- მონაცემთა ანალიზი და რეაგირება

7. დამსაქმებელთა კვლევის მეთოდოლოგია51

- კვლევის მიზანი
- კვლევის მეთოდი
- სამიზნე ჯგუფი.
- შერჩევა
- მონაცემთა შეგროვების მეთოდები
- ეთიკური მოსაზრებებები
- ვალიდობა და სანდოობა
- მონაცემთა ანალიზი და რეაგირება

8. დასკვნითი დებულებები54

ხარისხის უზრუნველყოფის შიდა მექანიზმები

შესავალი



"ხარისხი არ არის ქმედება, ეს ჩვევაა" (არისტოტელი)

სასწავლო პროცესის ხარისხის შეფასების შიდა მექანიზმი საგანმანათლებლო საქმიანობის განხორციელების, ხარისხის უზრუნველყოფის ერთ-ერთი ძირითადი მექანიზმია და მნიშვნელოვანია სასწავლო პროცესის ხარისხის უზრუნველსაყოფად და გასაუმჯობესებლად.

საქართველოს კანონი "განათლების ხარისხის განვითარების" შესახებ განსაზღვრავს მექანიზმების სახეებს, რომლებიც გამოიყენება ხარისხის უზრუნველსაყოფად საქართველოში. ეს მექანიზმები იყოფა ორ ჯგუფად: შიდა და გარე მექანიზმებად.

განათლების ხარისხის განვითარების ხელშეწყობის გარე მექანიზმია ავტორიზაცია. განათლების ხარისხის განვითარების ხელშეწყობის შიდა მექანიზმები ხორციელდება პროფესიული საგანმანათლებლო დაწესებულების მიერ, საქართველოს კანონმდებლობით დადგენილი წესით, რომელიც გამოიყენება შეთავაზებული სერვისების პერიოდული და სისტემური შეფასებისა და მუდმივი განვითარებისთვის. ამ მიზნით, ხარისხის უზრუნველყოფაზე პასუხისმგებელი პირი კოორდინირებულად ახდენს აკადემიის საქმიანობისა და რესურსების უწყვეტ შეფასებასა და განვითარებას, ხოლო შეფასების შედეგების ანალიზზე დაყრდნობით აკადემიის საქმიანობის შემდგომი სრულყოფის მიზნით - გადაწყვეტილებების მიღებას.

შეფასების სისტემის შექმნასა და განხორციელებაში აქტიურად არიან ჩართულნი შიდა და გარე დაინტერესებული მხარეები - აკადემიის სტრატეგიული განვითარებისა და ხარისხის უზრუნველყოფის მენეჯერი, სხვა სტრუქტურული ერთეულის წარმომადგენლები/სამტატო პირები, პროფესიული განათლების მასწავლებლები, პრაქტიკის ინსტრუქტორები და სხვა. ასევე, აკადემია მჭიდროდ თანამშრომლობს შესაბამის სამსახურებთან (საქართველოს განათლების, მეცნიერების, კულტურისა და სპორტის სამინისტრო, სსიპ - განათლების ხარისხის განვითარების ეროვნული ცენტრი) ხარისხის კონტროლის გამჭვირვალე კრიტერიუმებისა და მათი რეალიზების წესების ჩამოყალიბების მიზნით.

გავრცელების სფერო

ხარისხის უზრუნველყოფის შიდა მექანიზმები

1. წინამდებარე დოკუმენტი ადგენს შპს ბათუმის სამედიცინო აკადემიის (შემდგომში - კოლეჯი) ხარისხის უზრუნველყოფისათვის შიდა მექანიზმებს;

2. დოკუმენტის აღრიცხული ეგზემპლარი ერთვის ბრძანებას მისი დამტკიცების თაობაზე. მეორე ეგზემპლარი ინახება სტრატეგიული განვითარებისა და ხარისხის უზრუნველყოფის სამსახურში (როგორც ელექტრონული ასევე მყარი ვერსია), ელექტრონული ვერსია განთავსებულია კოლეჯის ვებგვერდზე.

3. შიდა მოხმარებისათვის არსებული „მექანიზმების“ ერთი ეგზემპლარი (ელექტრონული და მატერიალური სახით ინახება სასწავლებლის ბიბლიოთეკაში

1. ზოგადი დებულება

1.1. შპს ბათუმის სამედიცინო აკადემიის (შემდგომში „კოლეჯი“) პროფესიული საგანმანათლებლო პროგრამების ,პროფესიული მომზადებისა და პროფესიული გადამზადების პროგრამების უზრუნველყოფის მექანიზმები (შემდგომში „ხარისხის მექანიზმები“) შემუშავებულია შპს ბათუმის სამედიცინო აკადემიის (შემდგომში „კოლეჯი“) პროფესიული საგანმანათლებლო პროგრამების ,პროფესიული მომზადებისა და პროფესიული გადამზადების პროგრამებზე ხარისხის კონტროლის (არსებული მიღწევების შენარჩუნების) და ხარისხის განვითარების (მუდმივი ზრუნვა ხარისხის დახვეწისა და გაუმჯობესებისათვის) უზრუნველყოფის მიზნით.

1.2. წინამდებარე დოკუმენტში ასახული ხარისხის უზრუნველყოფის მექანიზმები არ წარმოადგენს ამომწურავ ჩამონათვალს. კოლეჯის ყოველდღიური საქმიანობიდან გამომდინარე, აკადემიის მისიისა და სტრატეგიული გეგმის გათვალისწინებით,სამოქმედო გეგმის საფუძველზე, შესაძლებელია წინამდებარე დოკუმენტში ასახული მექანიზმები მოდიფიცირდეს, გაუქმდეს და/ან დაემატოს ახალი.

1.3. წინამდებარე დოკუმენტში ასახული ხარისხის უზრუნველყოფის მექანიზმები უზრუნველყოფს კოლეჯის საქმიანობისა და რესურსების უწყვეტ შეფასებას, მათი მუდმივად განვითარების მიზნით. ამასთან, წინამდებარე დოკუმენტის საფუძველზე განხორციელებული შეფასებების შედეგები გაითვალისწინება სასწავლებლის ყველა მმართველი რგოლის მიერ და შემდგომი გადაწყვეტილებები,აკადემიაში საგანმანათლებლო საქმიანობის დაგეგმვა-განვითარებისათვის, მიიღება აღნიშნულ შედეგებზე დაყრდნობით.

1.1 ხარისხის უზრუნველყოფის ციკლი

1.1.1 შპს ბათუმის სამედიცინო აკადემიაში პროფესიული საგანმანათლებლო პროგრამების , პროფესიული მომზადებისა და პროფესიული გადამზადების პროგრამების დაგეგმვის,

ხარისხის უზრუნველყოფის შიდა მექანიზმები

განხორციელებისა და შეფასების პროცესი მიმდინარეობს და განხორციელდება თანდართული მოდელით („ხარისხის უზრუნველყოფის ციკლი- „დაგეგმვა- განხორციელება- შეფასება-გადახედვა/ გაუმჯობესება“)

1.1.2. დასახული მიზნების განხორციელებისათვის, ხარისხის განვითარებისა და უზრუნველყოფის სამსახური იყენებს „დაგეგმე-განხორციელე-შეამოწმე-განავითარე“ (PDCA) ციკლის მიდგომას. რომლის შესაბამისად ხარისხის განვითარებისა და უზრუნველყოფის სამსახური გეგმავს თავის საქმიანობას, განსაზღვრავს აკადემიის საქმიანობის შესამოწმებელ/შესაფასებელ ასპექტებს, შემოწმების თანამიმდევრობას, შეიმუშავებს შემოწმების კრიტერიუმებს, ჩასატარებელი შემოწმების სპეციფიკის გათვალისწინებით განსაზღვრავს შემოწმებლ(ებ)ის კომპეტენციებს, უზრუნველყოფს შემოწმების ჩატარებას შემუშავებული გეგმისა და კრიტერიუმების შესაბამისად, თავად ამოწმებს ან/ და შემოწმების მიზნით ქმნის შესაბამისი კომპეტენციების მქონე შემოწმებელთა ჯგუფს, აანალიზებს მიღებულ შედეგებს, განსაზღვრავს ნაკლოვანებების წარმოქმნის მიზეზებს და მათი აღმოფხვრის მიზნით შეიმუშავებს შესაბამის რეკომენდაციებს, განსაზღვრავს გამოვლენილი სუსტი მხარეების სრულყოფისა და ძლიერი მხარეების შენარჩუნების მექანიზმებს, კონტროლს უწევს დაგეგმილი ღონისძიებების შესრულებას და მიღწეულ შედეგებს.

1.1.3. ხარისხის უზრუნველყოფის ციკლის დაგეგმვის ეტაპზე შპს ბათუმის სამედიცინო აკადემია განსაზღვრავს სტრატეგიული დაგეგმარების, მონიტორინგისა და შეფასების მეთოლოგიას, რომლითაც ხელმძღვანელობს 7-წლიანი სტრატეგიული განვითარებისა და 1-წლიანი სამოქმედო გეგმის შემუშავებისას (მისიასთან თავსებად მიზნების, ამ მიზნების შესაბამისი ამოცანებისა და განსახორციელებელი აქტივობების განხორციელების ვადები და შესრულების ინდიკატორები; სამოქმედო გეგმების შედგენისას საჭირო რესურსების განსაზღვრა, სტრატეგიული დაგეგმარებისას ქვეყნის/რეგიონის პრიორიტეტების და დაინტერესებული მხარეების მოლოდინის გათვალისწინება და სხვა).

1.1.4. ხარისხის უზრუნველყოფის ციკლის დაგეგმვის ეტაპზე (ხარისხის უზრუნველყოფის ციკლის მეორე ეტაპზე) პროცესების გამართულობის უზრუნველყოფად იქმნება რუკა და ხდება პროცედურების გაწერა ,რომელიც არეგულირებს თითოეული პროცესის შიგნით მიმდინარე ქვეპროცესებს და ანაწილებს პასუხისმგებლობებს პროცესების მფლობელებს შორის.

1.1.5. აკადემიაში ხარისხის უზრუნველყოფის ციკლის დაგეგმვისა და განხორციელების პროცესში მნიშვნელოვანი კომპონენტია შიდა მონიტორინგი (იხ.ბსა. პროფესიული საგანმანათლებლო

ხარისხის უზრუნველყოფის შიდა მექანიზმები

პროგრამების შიდა მონიტორინგის სახელმძღვანელო. დამტკიცებული აკადემიის დირექტორის 2019 წლის N01-21 ბრძანებით).

ხარისხის უზრუნველყოფის ციკლი- „დაგეგმვა- განახორციელება- შეფასება- გადახედვა/ გაუმჯობესება”

1. დაგეგმვა

ნათელი, გაზომვადი, მიღწევადი მიზნებისა და ამოცანების დასახვა ორგანიზაციის განვითარების მიზნით

2. განხორციელება

პროცესების შემუშავება, რომლებიც უზრუნველყოფს ორგანიზაციის მიერ დასახული მიზნების მიღწევას



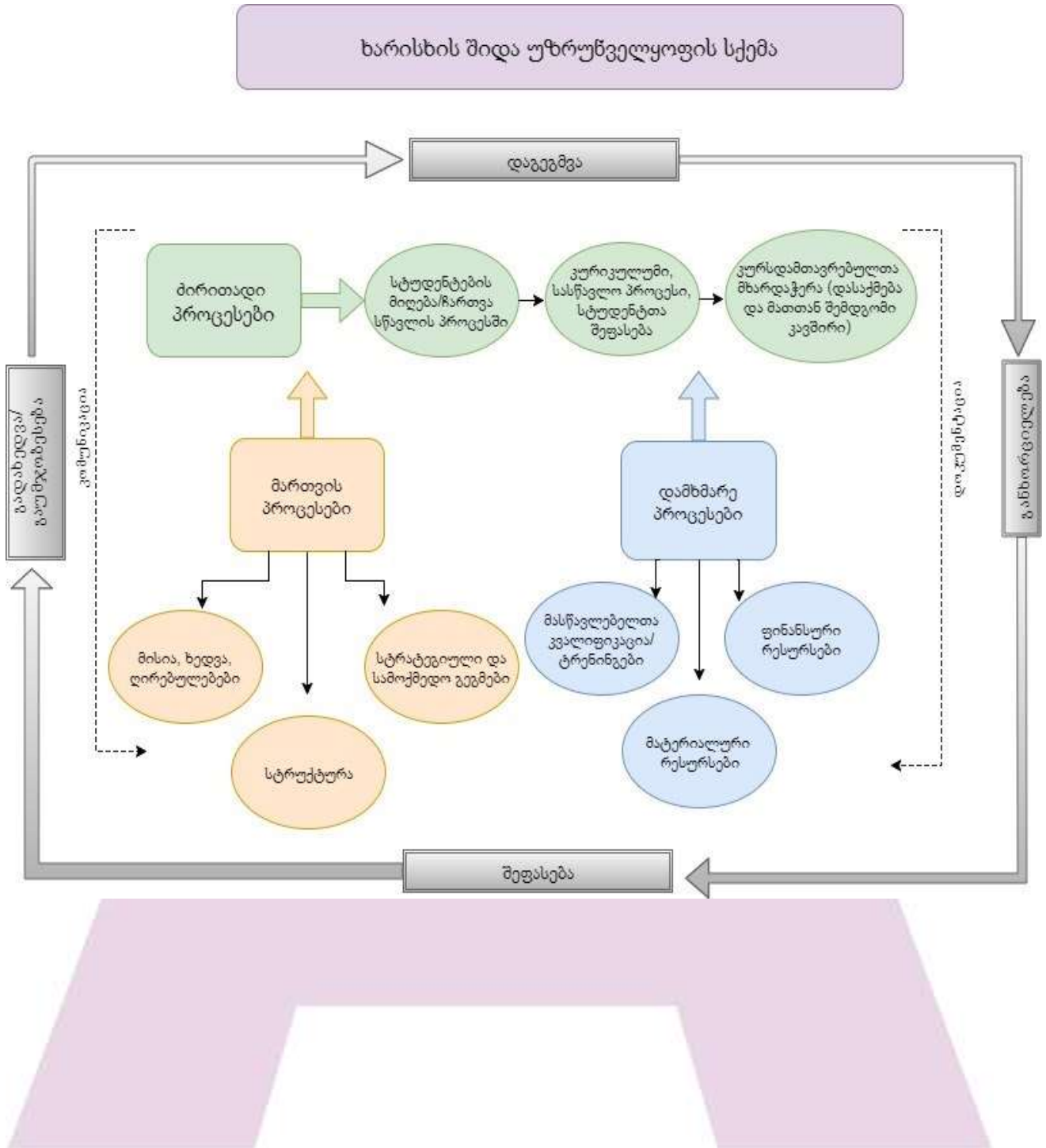
3. გადახედვა/გაუმჯობესება

შეფასების შედეგების განხილვა დაინტერესებულ მხარეებთან და პროცესების გაუმჯობესების მიზნით შესაბამისი გადაწყვეტილებების მიღება, საჭიროების შემთხვევაში, დამატებითი პროცედურების შემუშავება ან ახალი ამოცანების დასახვა

4. შეფასება

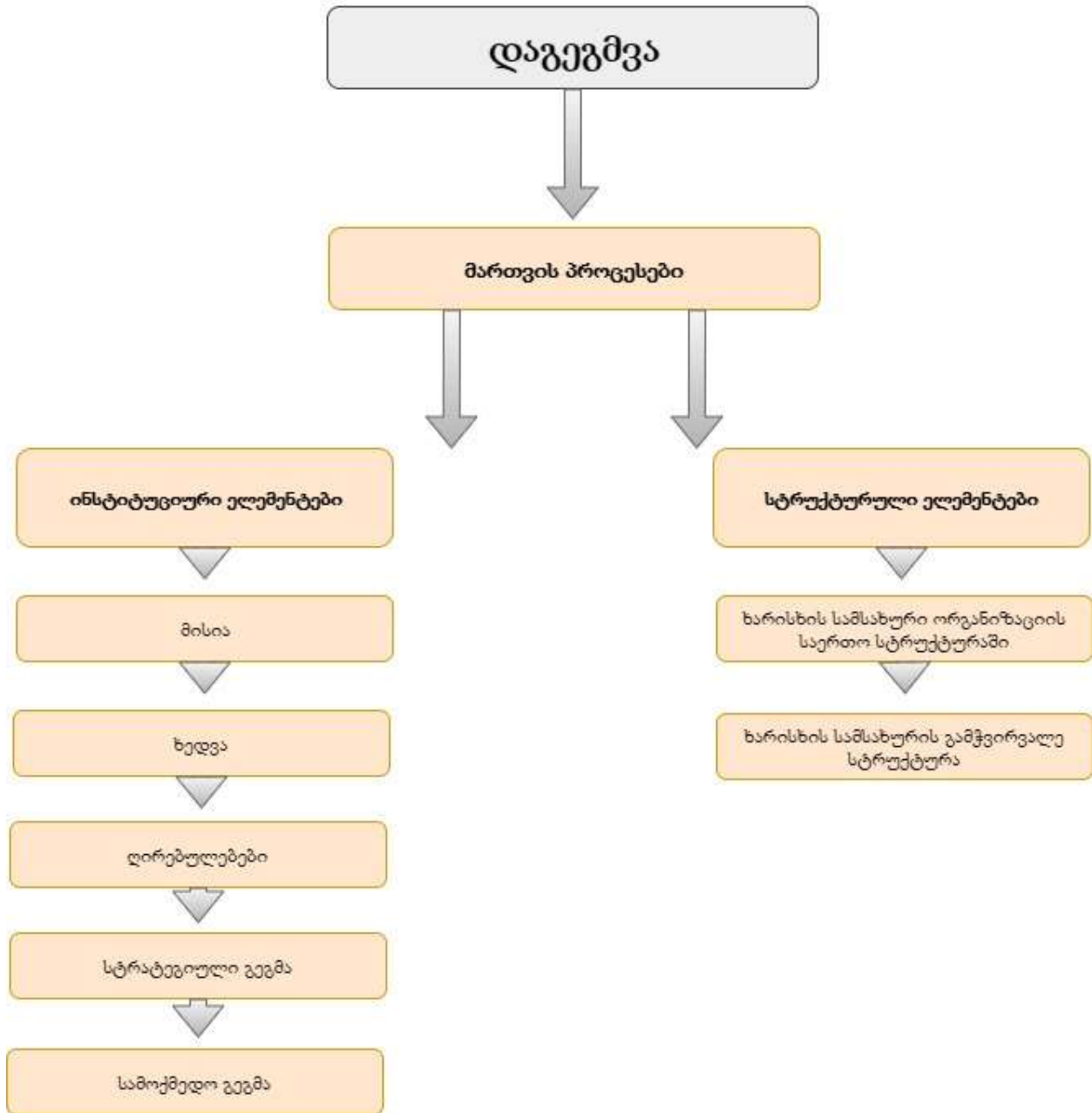
მიღწეული შედეგების შემოწმება დაწესებულების პოლიტიკასთან, მიზნებთან, მოთხოვნებთან და დაგეგმილ საქმიანობასთან მიმართებაში; შეფასების მექანიზმის შემუშავება, რომლებიც დაეფუძნება მონაცემების შეგროვებას.

ხარისხის უზრუნველყოფის შიდა მექანიზმები



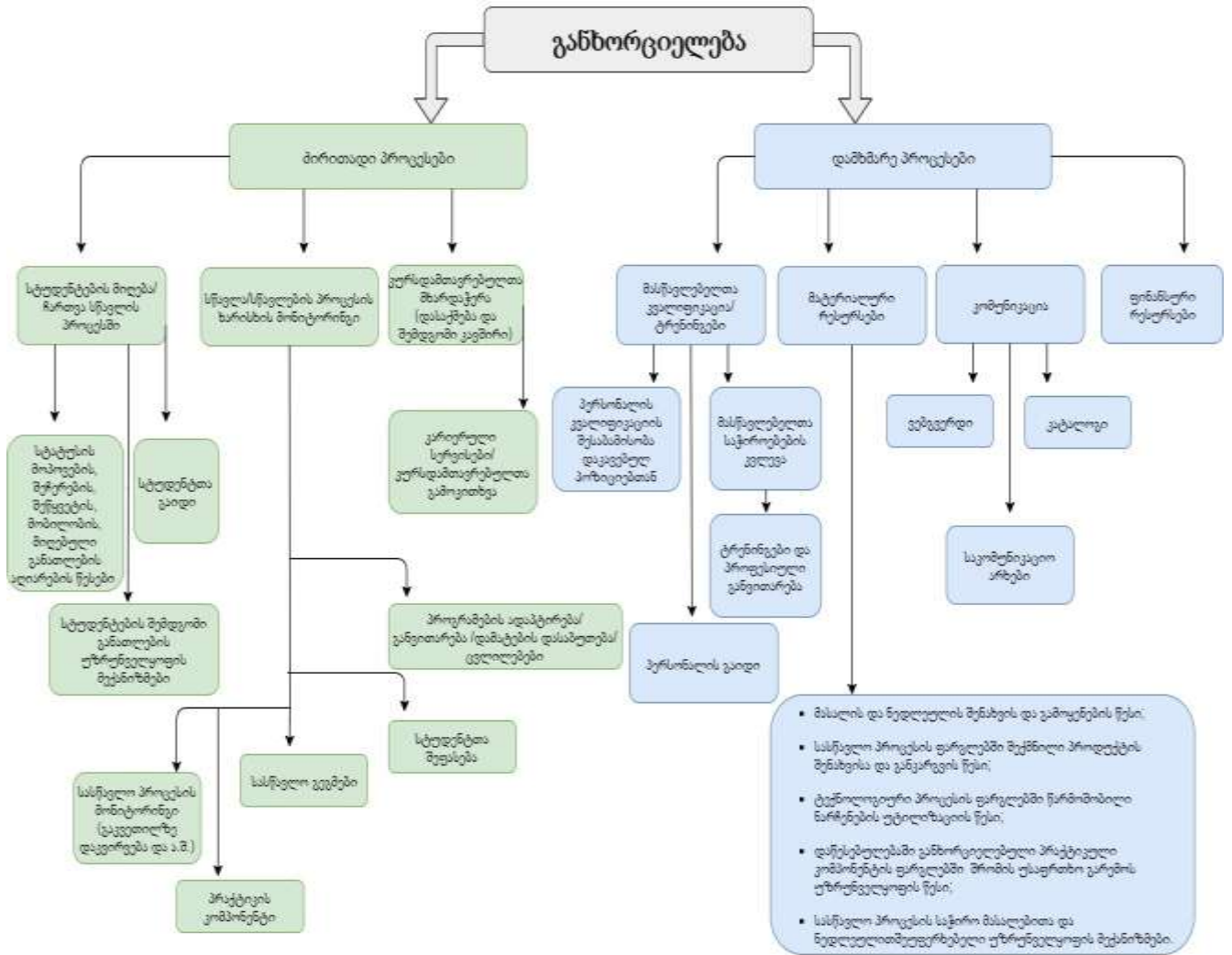
ხარისხის უზრუნველყოფის შიდა მექანიზმები

ხარისხის უზრუნველყოფის ციკლი



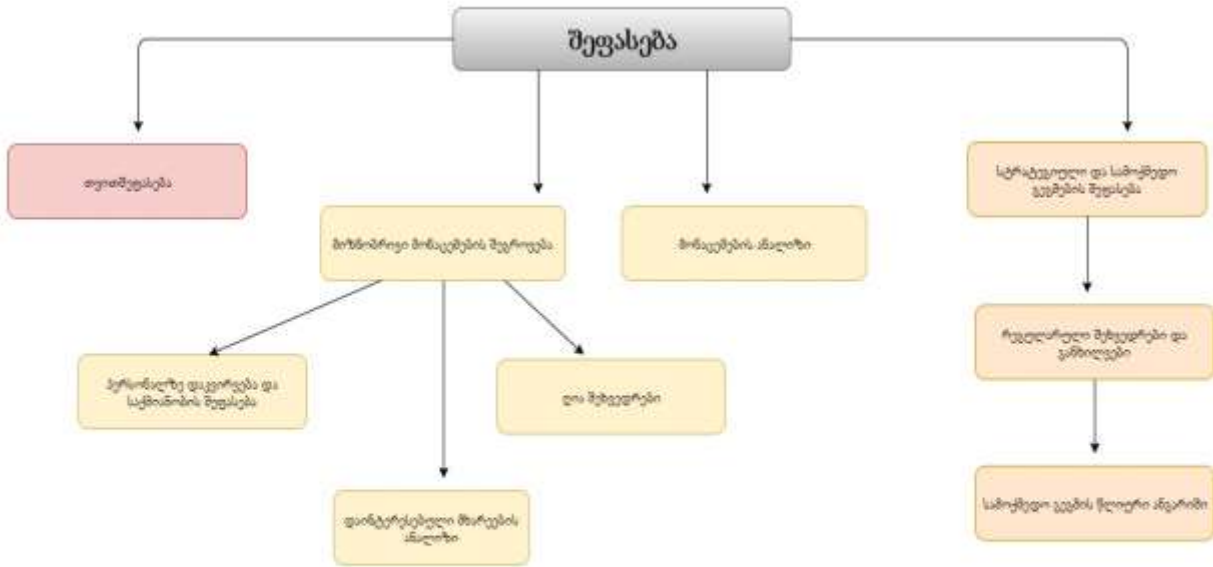
ხარისხის უზრუნველყოფის შიდა მექანიზმები

ხარისხის უზრუნველყოფის ციკლი



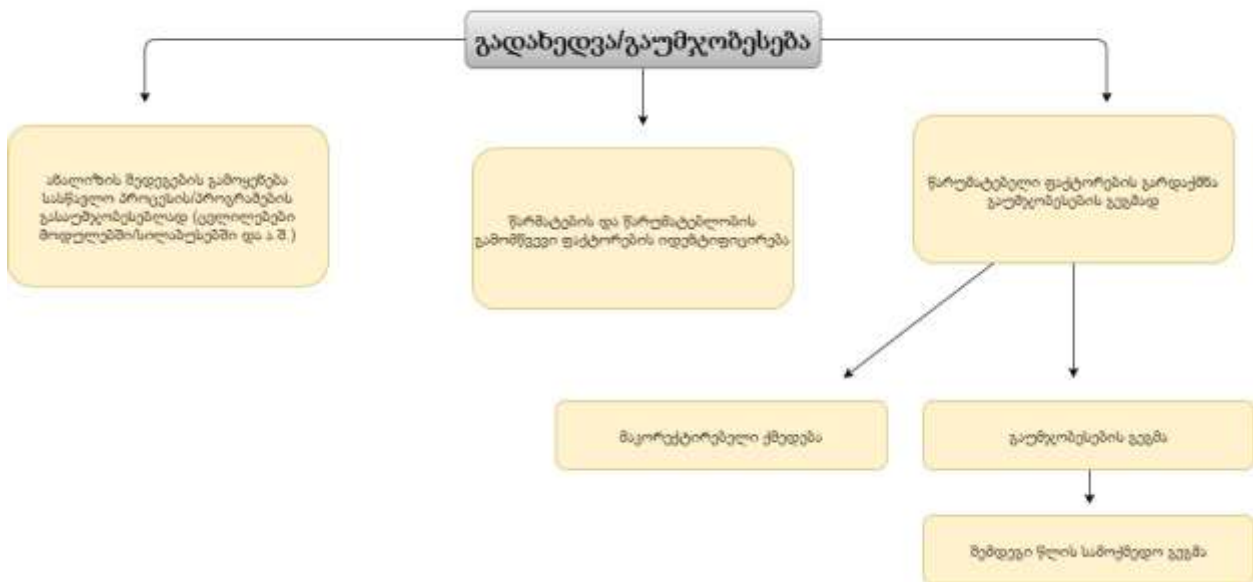
ხარისხის უზრუნველყოფის შიდა მექანიზმები

ხარისხის უზრუნველყოფის ციკლი



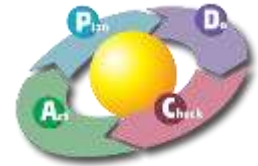
Text

ხარისხის უზრუნველყოფის ციკლი



ხარისხის უზრუნველყოფის შიდა მექანიზმები

2. ხარისხის უზრუნველყოფის შიდა მექანიზმების ძირითადი მიზნები და პროცესები



ხარისხის შიდა უზრუნველყოფა (შემდგომში - ხარისხის უზრუნველყოფა) და მისი მექანიზმები გამოიყენება აკადემიის საქმიანობის, რესურსების, შეთავაზებული სერვისების უწყვეტი შეფასებისა და განვითარებისთვის ხარისხის შენარჩუნების და გაუმჯობესების მიზნით. შესაბამისად, **ხარისხის უზრუნველყოფის მექანიზმების მიზანია შეაფასოს:**

- ✚ აკადემიაში მიმდინარე პროცესების ეფექტიანობა;
- ✚ რესურსების ეფექტიანი გამოყენება;
- ✚ არსებული რეგულაციების გამართულობა, მოქნილობა და კანონმდებლობასთან შესაბამისობა;
- ✚ აკადემიის საქმიანობის შესაბამისობა დადგენილ რეგულაციებთან/სტანდარტებთან.

აქედან გამომდინარე, ხარისხის უზრუნველყოფა გულისხმობს აკადემიაში მიმდინარე ძირითად და დამხმარე პროცესებს, ამ პროცესების სისტემურ შეფასებას, არსებული ხარვეზებისა და ნაკლოვანებების აღმოჩენას, ხარვეზების აღმოსაფხვრელად საჭირო ნაბიჯების დაგეგმვას, განხორციელებას, განხორციელებული ცვლილებების შედეგებზე დაკვირვებას, კვლავ აღმოჩენილი ხარვეზების აღმოსაფხვრელად საჭირო ნაბიჯების გადადმას და ამ პროცესში ეყრდნობა ხარისხის უზრუნველყოფის სფეროში ერთ-ერთ ყველაზე ფართოდ გავრცელებულ მეთოდს (**PDCA**), რაც გულისხმობს შემდეგს:

- ✚ **PLAN (დაგეგმე)** - მიზნისა და მიზნის მისაღწევი პროცესების განსაზღვრას;
 - ✚ **DO (განხორციელებ)** - პროცესის (დონისპიებების) განხორციელებას;
 - ✚ **CHECK(შეამოწმე)** - მიმდინარე პროცესსა და მიღებულ შედეგებზე მონიტორინგს, მიღწეული შედეგების შესაბამისობას დასახულ მიზანთან;
 - ✚ **ACT(იმოქმედე/განავითარე)** - შესრულების პროცესის მუდმივ სრულყოფას.
- ხარისხის უზრუნველყოფა ეფუძნება ისეთ პრინციპებს, როგორიცაა:**
- ✚ უწყვეტი განვითარება;
 - ✚ გამჭვირვალობა;
 - ✚ ანგარიშვალდებულება.

ხარისხის უზრუნველყოფაზე პასუხისმგებელი პირის მიერ ხორციელდება შემდეგი პროცესების **PDCA-ს** მიხედვით შეფასება.

ძირითადი პროცესები:

ხარისხის უზრუნველყოფის შიდა მექანიზმები

- ✚ პროფესიული საგანმანათლებლო პროგრამების/მომზადება-გადამზადების პროგრამების განვითარება;
- ✚ სტუდენტთა კორპუსის მართვა;
- ✚ სასწავლო პროცესის ორგანიზება.

დამხმარე პროცესები:

- ✚ რეესტრის წარმოება;
- ✚ სტრატეგიული დაგეგმვა;
- ✚ სტუდენტური სერვისები;
- ✚ საბიბლიოთეკო სერვისები;
- ✚ ფინანსური რესურსის მართვა;
- ✚ ადამიანური რესურსების მართვა;
- ✚ მატერიალური რესურსის მართვა;
- ✚ უსაფრთხოება და წესრიგის დაცვა;
- ✚ საზოგადოებასთან ურთიერთობები;
- ✚ საქმისწარმოება (დოკუმენტობრუნვა);
- ✚ პროფორიენტაცია და კარიერული განვითარება.

შესაბამისად, ხარისხის უზრუნველყოფა გულისხმობს: პროცესების იდენტიფიცირებას, დაგეგმვას, განვითარებას, წლიური მონიტორინგის გეგმის შედგენას, მონიტორინგის განხორციელებას და პროცესების შეფასებას. ამასთან, ხარისხის უზრუნველყოფა არამხოლოდ ერთი სტრუქტურული ერთეულის/საშტატო პირის პასუხისმგებლობაა, არამედ მთელი კოლექტივის - პროფესიული განათლების მასწავლებლების, ადმინისტრაციული და დახმარე პერსონალის. აქედან გამომდინარე, ხარისხის უზრუნველყოფა ეფუძნება კოლეგიალურ შეფასებას, ე.წ. **peer review**-ს. ხარისხის მართვა კი გამჭოლად ინტეგრირებულია ყველა პროცესში.

ხარისხის მართვის პროცესის შეფასება ხორციელდება ხარისხის შიდა და გარე უზრუნველყოფის მექანიზმების ფარგლებში.



აკადემიაში იდენტიფიცირებული პროცესები	პასუხისმგებელი პირები
საგანმანათლებლო პროგრამების განვითარება	სტრატეგიული განვითარებისა და ხარისხის უზრუნველყოფის მენეჯერი შესაბამისი პროგრამის ხელმძღვანელთან

ხარისხის უზრუნველყოფის შიდა მექანიზმები

	ერთად
სტუდენტთა კორპუსის მართვა	სასწავლო პროცესის მენეჯერი
სასწავლო პროცესის ორგანიზება	სასწავლო პროცესის მენეჯერი
რეესტრის წარმოება	საზოგადოებასთან ურთიერთობისა და ინფორმაციული ტექნოლოგიების მენეჯერი
სტრატეგიული დაგეგმვა	დირექტორის მოადგილე
სტუდენტური სერვისები	პროფესიული პროგრამების სტუდენტთა და კურსდამთავრებულთა დასაქმებისა და კარიერული ზრდის მენეჯერი
საბიბლიოთეკო სერვისები	ბიბლიოთეკარი
ფინანსური რესურსის მართვა	ფინანსური მენეჯერი
ადამიანური რესურსების მართვა	საქმის წარმოებისა და ადამიანური რესურსების მართვის მენეჯერი
მატერიალური რესურსის მართვა	ფინანსური მენეჯერი
უსაფრთხოება და წესრიგის დაცვა	მატერიალური რესურსების უზრუნველყოფის კოორდინატორი
საზოგადოებასთან ურთიერთობები	საზოგადოებასთან ურთიერთობისა და ინფორმაციული ტექნოლოგიების მენეჯერი
საქმისწარმოება (დოკუმენტობრუნვა)	საქმის წარმოებისა და ადამიანური რესურსების მართვის მენეჯერი
პროფორინტაცია და კარიერული განვითარება	პროფესიული პროგრამების სტუდენტთა და კურსდამთავრებულთა დასაქმებისა და კარიერული ზრდის მენეჯერი

2.1 ძირითადი პროცესები და ქვეპროცესები

ძირითად პროცესებთან მიმართებით, **ხარისხის უზრუნველყოფის მიზანია** განახორციელოს ღონისძიებები პროფესიული საგანმანათლებლო პროგრამების/მომზადება-გადამზადების პროგრამების განხორციელების, სასწავლო პროცესის და სხვა დამატებითი პროფესიული სტუდენტური სერვისების (მათ შორის საბიბლიოთეკო, მატერიალურ-ტექნიკური რესურსების, ადმინისტრაციული პერსონალის მომსახურების ეფექტურობისა და სხვა სერვისების) ხარისხის შესაფასებლად. ასევე, მისი მიზანია იზრუნოს პროფესიული განათლების მასწავლებლების/პრაქტიკის ინსტრუქტორების/მომზადება-გადამზადების პროგრამის განმახორციელებელი პირების პროფესიული დონის მუდმივ ზრდა-განვითარებაზე და უზრუნველყოს სწავლის, სწავლებისა და შეფასების თანამედროვე მეთოდების დანერგვა-განვითარება. აღნიშნულის უზრუნველყოფა ხორციელდება ამავე მექანიზმით გაწერილი პროგრამების შეფასების შესაბამისად.

ძირითადი პროცესი: პროფესიული საგანმანათლებლო პროგრამების, მომზადება/ გადამზადების პროგრამების განვითარება

პროფესიული საგანმანათლებლო პროგრამების, მომზადება-გადამზადების პროგრამების (შემდგომში - პროგრამების) განვითარების პროცესი მოიცავს შემდეგ ქვეპროცესებს:

ხარისხის უზრუნველყოფის შიდა მექანიზმები

- ✚ **პროგრამების დაგეგმვა**- პროგრამის განხორციელების მიზანშეწონილობის დასაბუთება ეფუძნება შრომის ბაზრის, დამსაქმებელთა მოთხოვნათა ანალიზს, პროფესიულ სტუდენტთა/მსმენელთა, კურსდამთავრებულთა და სხვა დაინტერესებულ პირთა გამოკითხვის შედეგებს;
- ✚ **ახალი პროგრამების დამატება** - პროგრამული ნაწილის მომზადება, პროგრამის მატერიალური და ადამიანური რესურსებით უზრუნველყოფა;
- ✚ **პროგრამებში ცვლილებების შეტანა** - საგანმანათლებლო პროგრამების დაგეგმვის, შემუშავების, დამტკიცების, განვითარების, ცვლილებების შეტანის და გაუქმების პროცედურების შესაბამისად, ცვლილებების განხორციელება;
- ✚ **პროგრამების შეფასების მიზნით კვლევების ჩატარება** - პროგრამების სპეციფიკიდან გამომდინარე, სამიზნე ჯგუფები შეიძლება იყოს პროფესიული განათლების მასწავლებლები / მომზადება/გადამზადების პროგრამის განმახორციელებლები, პროფესიულ სტუდენტები/მსმენელები, კურსდამთავრებულები, დამსაქმებლები, პრაქტიკის ობიექტები დაა.შ.);
- ✚ **მტკიცებულებათა ვერიფიკაცია** - მტკიცებულებათა ვერიფიკაცია პროგრამების შემდგომი განვითარების მიზნით;
- ✚ **მონიტორინგის მექანიზმების განსაზღვრა** - მონიტორინგის გეგმის შესაბამისად, შეფასების განხორციელება.

პროცესი ციკლური ხასიათისაა. პროგრამების განვითარების მიზნით, ხორციელდება მონაცემების შეგროვება და ანალიზი ამავე მექანიზმით გაწერილი პროგრამების შეფასების შესაბამისად და სტრატეგიული განვითარებისა და

ხარისხის უზრუნველყოფის მენეჯერის სამოქმედო გეგმით გაწერილი ვადების გათვალისწინებით. პროგრამების განვითარება გულისხმობს პროგრამებში შეფასების შედეგად გამოვლენილი საჭირო ცვლილებების განხორციელებას: სწავლების მეთოდების, შეფასების სისტემის, გამოყენებული ლიტერატურის, სწავლის შედეგების და ა.შ. მოდიფიცირებას.

ძირითადი პროცესი: სასწავლო პროცესის ორგანიზება

სასწავლო პროცესის ორგანიზება მოიცავს შემდეგ ქვეპროცესებს:

- ✚ სასწავლო პროცესის დაგეგმვას (სასწავლო გეგმა, კალენდარული გეგმა) პროგრამების სპეციფიკის გათვალისწინებით;
- ✚ სასწავლო მიზნებისთვის გამოყენებული მასალისა და ნედლეულის გამოყენების და ნარჩენების მართვის წესებს;
- ✚ სასწავლო პროცესის საჭირო მასალითა და ნედლეულით შეუფერხებელი უზრუნველყოფის მექანიზმს;
- ✚ სასწავლო პროცესის მიმდინარეობის შეფასებას (დასწრებას საკონტაქტო საათზე);
- ✚ ინდივიდუალური სასწავლო გეგმების შემუშავების მეთოდოლოგიას;
- ✚ შეფასების სისტემის ფორმირებას.

პროცესი ციკლური ხასიათისაა. ხორციელდება მონაცემების პერიოდული შეგროვება ამავე მექანიზმით გაწერილი პროგრამების შეფასების შესაბამისად და ითვალისწინებს სასწავლო საქმიანობაში ჩართული პირების სააუდიტორიო მუშაობაზე დასწრებას და კალენდარულ გეგმებთან შედარებას, საუკეთესო პრაქტიკის გამოვლენას, სისუსტეების იდენტიფიცირებას და სასწავლო პროცესში გამოყენებული რესურსების მუდმივ შეფასებას, განვითარებას და მიღებული შედეგების გაუმჯობესების ხელშეწყობის უწყვეტად განვითარებას. აღნიშნული პროცესი ხორციელდება სტრატეგიული განვითარებისა და ხარისხის უზრუნველყოფის მენეჯერის სამოქმედო გეგმით გაწერილი ვადების გათვალისწინებით.

ხარისხის უზრუნველყოფის შიდა მექანიზმები

ძირითადი პროცესი: სტუდენტთა კორპუსის მართვა

სტუდენტთა კორპუსის მართვის პროცესი მოიცავს შემდეგ ქვეპროცესებს:

- ✚ პროფესიულ სტუდენტთა სტატუსის მოპოვების, შეჩერების და შეწყვეტის პროცედურებს;
- ✚ გარე და შიდა მობილობის პროცედურებს;
- ✚ კვალიფიკაციის მინიჭების და საგანმანათლებლო დოკუმენტის გაცემის პროცედურებს;
- ✚ ფორმალური განათლების აღიარების პროცედურებს;
- ✚ არაფორმალური განათლების აღიარების პროცედურებს (უფლების მოპოვების შემთხვევაში);
- ✚ საგანმანათლებლო პროგრამის შეცვლის/გაუქმების შემთხვევაში, შესაბამისი პროგრამის სტუდენტების შემდგომი განათლებით უზრუნველყოფის მექანიზმებს;
- ✚ პროფესიული სტუდენტების ხელშეკრულებების მომზადებას/გაფორმებას;
- ✚ მონიტორინგის მექანიზმების განსაზღვრას.

პროცესი ციკლური ხასიათისაა. ხორციელდება მონაცემების პერიოდული შეგროვება ამავე მექანიზმით გაწერილი პროგრამების შეფასების შესაბამისად. პროფესიულ სტუდენტთა გამოკითხვის შედეგებზე დაყრდნობით სასწავლო კორპუსის მართვასთან დაკავშირებული რეგულაციები, სასწავლო პროცესის გამართულად ორგანიზების მიზნით ექვემდებარე გადახედვას პროცესების სრულყოფის/გაუმჯობესების მიზნით.

2.2 დამხმარე პროცესები და ქვეპროცესები

დამხმარე პროცესებთან მიმართებით ხარისხის უზრუნველყოფის მიზანია განახორციელოს ღონისძიებები ორგანიზაციული მართვის პროცესებისა და ამ პროცესებში გამოყენებული მარეგულირებელი დოკუმენტების შესაფასებლად. ორგანიზაციული სტრუქტურა, ფუნქციების განაწილება და შესაბამისი მარეგულირებელი დოკუმენტები უზრუნველყოფს აკადემიის ძირითადი საქმიანობის განხორციელებას, რაც გულისხმობს ამოცანის შესასრულებლად მართვის თითოეული რგოლის უფლებების და პასუხისმგებლობების განსაზღვრას და მართვის რგოლებს შორის ფუნქციების რაციონალურ განაწილებას მათი საქმიანობის ერთიანი კოორდინაციის გათვალისწინებით. ამ მიზნით მნიშვნელოვანია შეფასდეს პროცესები, ხოლო შემდეგ განხორციელდეს ორგანიზაციული სტრუქტურის ანალიზი და გამოვლინდეს ის ფაქტორები, რომლებიც ზეგავლენას ახდენენ გადაწყვეტილების მიღების ოპერატიულობაზე, კომპეტენტურობასა და მართვის პროცესის გამჭვირვალობაზე. ამ მიმართულებით ფასდება ორგანიზაციული მართვის პროცესები, ის მარეგულირებელი დოკუმენტები, რომლითაც განსაზღვრულია სტრუქტურული ერთეულების/პირების ფუნქცია-მოვალეობები, ის რეგულაციები, რომლითაც ხორციელდება დამხმარე პროცესები, რადგან ხარისხის უზრუნველყოფა რეგულაციების შეფასების გარეშე არ არსებობს.

ორგანიზაციის მართვის პროცესების შეფასება ძირითადად ეყრდნობა ადმინისტრაციული პერსონალის საქმიანობის მონიტორინგსა და მათ გამოკითხვას, რომელიც ხორციელდება სტრატეგიული განვითარებისა და ხარისხის უზრუნველყოფის მენეჯერის სამოქმედო გეგმით გათვალისწინებული ვადების შესაბამისად. მონიტორინგის და გამოკითხვის საფუძველზე გამოვლენილი სტრუქტურული ერთეულების ნაკლოვანებების, ძირითადი ხარვეზების შესახებ შუალედური და წლიური ანგარიშები მიეწოდება დირექტორს შემდგომი რეაგირებისათვის.

დამხმარე პროცესი: რეესტრის წარმოება

რეესტრის წარმოება მოიცავს შემდეგ ქვეპროცესებს:

- ✚ რეესტრის წარმოების წესს;
- ✚ რეესტრის წარმოებაზე პასუხისმგებელი პირების განსაზღვრას;

ხარისხის უზრუნველყოფის შიდა მექანიზმები

- ✚ მონიტორინგის მექანიზმების განსაზღვრას.

პროცესი ციკლური ხასიათისაა. რეესტრის წარმოებაზე მონიტორინგი ხორციელდება სულ მცირე წელიწადში ორჯერ, ხოლო კონკრეტული ვადები განისაზღვრება სტრატეგიული განვითარებისა და ხარისხის უზრუნველყოფის მენეჯერის სამოქმედო გეგმით. გამოვლენილ ხარვეზებში, ნაკლოვანებებში ჩასაღრმავებლად შესაძლოა მონაცემთა შეგროვების მეთოდად დამატებით იქნას გამოყენებული ინტერვიუ/გამოკითხვა, რადგან გავიგოთ მეტი იმის შესახებ, თუ რა საშუალებით არის შესაძლებელი გამოვლენილი პრობლემის დაძლევა, ან აღმოფხვრა. შესაბამისი კითხვები (სტრუქტურირებული/ არასტრუქტურირებული) მუშავდება საკვლევი საკითხიდან გამომდინარე, მას შემდეგ, როცა ამის საჭიროება დადგება.

შეფასების საფუძველზე გამოვლენილი ნაკლოვანებების შესახებ ანგარიში მიეწოდება დირექტორს შემდგომი რეაგირებისთვის. განმეორებითი შეფასების შედეგად ხდება რეაგირების შეფასება.

დამხმარე პროცესი: სტრატეგიული დაგეგმვა

სტრატეგიული დაგეგმვა მოიცავს შემდეგ ქვეპროცესებს:

- ✚ მისიის, ხედვის, ღირებულებების, სტრატეგიული და სამოქმედო გეგმების დამტკიცებას;
- ✚ სტრატეგიული და სამოქმედო გეგმების მონიტორინგს და შეფასებას;
- ✚ ცვლილებების შეტანას და გაუმჯობესებას.

პროცესი ციკლური ხასიათისაა. მონიტორინგი ხორციელდება წელიწადში 2-ჯერ, სტრატეგიული დაგეგმვის, მონიტორინგის და შეფასების წესით განსაზღვრული შუალედური და წლიური ანგარიშების წარდგენიდან 1 თვის ვადაში. რეგულაციიდან გამომდინარე, კონკრეტული ვადები განისაზღვრება სტრატეგიული განვითარებისა და ხარისხის უზრუნველყოფის მენეჯერის სამოქმედო გეგმით.

გამოვლენილ ხარვეზებში, ნაკლოვანებებში ჩასაღრმავებლად შესაძლოა გამოყენებული იყოს მონაცემთა შეგროვების დამატებით მეთოდად ინტერვიუ/გამოკითხვა/ფოკუს ჯგუფი, რადგან გავიგოთ მეტი იმის შესახებ, თუ რა საშუალებით არის შესაძლებელი გამოვლენილი პრობლემის დაძლევა, ან აღმოფხვრა. შესაბამისი კითხვები

(სტრუქტურირებული/არასტრუქტურირებული) მუშავდება საკვლევი საკითხიდან გამომდინარე, მას შემდეგ, როცა ამის საჭიროება დადგება.

შეფასების საფუძველზე გამოვლენილი ნაკლოვანებების შესახებ ანგარიში მიეწოდება დირექტორს შემდგომი რეაგირებისთვის. განმეორებითი შეფასების შედეგად ხდება რეაგირების შეფასება.

დამხმარე პროცესი: სტუდენტური სერვისები

სტუდენტური სერვისების ხარისხის უზრუნველყოფა მოიცავს შემდეგ ქვეპროცესებს:

- ✚ საკონსულტაციო მომსახურების გაწევის წესს;
- ✚ დამატებითი (ექსტრაკურვიკულური) აქტივობების განხორციელებას;
- ✚ პროფესიული სტუდენტების კარიერულ მხარდაჭერას.

პროცესი ციკლური ხასიათისაა. ხორციელდება მონაცემების პერიოდული შეგროვება ამავე მექანიზმით გაწერილი პროგრამების შეფასების შესაბამისად და სტრატეგიული განვითარებისა და ხარისხის უზრუნველყოფის მენეჯერის სამოქმედო გეგმით განსაზღვრული ვადების გათვალისწინებით. პროფესიულ სტუდენტთა გამოკითხვის შედეგების საფუძველზე გამოვლენილ ხარვეზებში, ნაკლოვანებებში ჩასაღრმავებლად შესაძლოა მონაცემთა შეგროვების მეთოდად დამატებით გამოყენებულ იქნას ინტერვიუ/გამოკითხვა, რადგან გავიგოთ მეტი იმის შესახებ, თუ რა საშუალებით არის შესაძლებელი გამოვლენილი პრობლემის დაძლევა, ან აღმოფხვრა. შესაბამისი

ხარისხის უზრუნველყოფის შიდა მექანიზმები

კითხვები (სტრუქტურირებული/ არასტრუქტურირებული) მუშავდება საკვლევი საკითხიდან გამომდინარე, მას შემდეგ, როცა ამის საჭიროება დადგება.

შეფასების საფუძველზე გამოვლენილი ნაკლოვანებების შესახებ ანგარიში მიეწოდება დირექტორს შემდგომი რეაგირებისთვის. სტუდენტურ სერვისებთან დაკავშირებული წესი, ასევე ექვემდებარება გადახედვას, გაუმჯობესების მიზნით.

დამხმარე პროცესი: საბიბლიოთეკო სერვისები

საბიბლიოთეკო სერვისების ხარისხის უზრუნველყოფა მოიცავს შემდეგ ქვეპროცესებს:

- ✚ ბიბლიოთეკით სარგებლობის წესს;
- ✚ ელექტრონული კატალოგის ადმინისტრირებას;
- ✚ საბიბლიოთეკო წესის შესაბამისად დამუშავებულ საბიბლიოთეკო რესურსებს;
- ✚ საბიბლიოთეკო რესურსების აღრიცხვას (ინვენტარიზაციით);
- ✚ პროგრამების ძირითად ლიტერატურასთან საბიბლიოთეკო რესურსების შესაბამისობას;
- ✚ პროფესიულ სტუდენტთა მოთხოვნების გათვალისწინებით საბიბლიოთეკო რესურსებისა და სერვისების განვითარებაზე ზრუნვას;
- ✚ მონიტორინგის მექანიზმების განსაზღვრას.

პროცესი ციკლური ხასიათისაა. ხორციელდება მონაცემების პერიოდული შეგროვება ამავე მექანიზმით გაწერილი პროგრამების შეფასების შესაბამისად, ხოლო მონიტორინგი სულ მცირეწელიწადში ორჯერ, სტრატეგიული განვითარებისა და ხარისხის უზრუნველყოფის მენეჯერის სამოქმედო გეგმით განსაზღვრული ვადების გათვალისწინებით. პროფესიულ სტუდენტთა გამოკითხვის შედეგების საფუძველზე გამოვლენილ ხარვეზებში, ნაკლოვანებებში ჩასაღრმავებლად შესაძლოა მონაცემთა შეგროვების მეთოდად დამატებით გამოყენებულ იქნას ინტერვიუ/გამოკითხვა, რადგან გავიგოთ მეტი იმის შესახებ, თუ რა საშუალებით არის შესაძლებელი გამოვლენილი პრობლემის დაძლევა, ან აღმოფხვრა. შესაბამისი კითხვები (სტრუქტურირებული/არასტრუქტურირებული) მუშავდება საკვლევი საკითხიდან გამომდინარე, მას შემდეგ, როცა ამის საჭიროება დადგება.

შეფასებების საფუძველზე გამოვლენილი ნაკლოვანებების შესახებ ანგარიში მიეწოდება დირექტორს შემდგომი რეაგირებისთვის. შედეგებზე დაყრდნობით რეგულაციები ექვემდებარება გადახედვას პროცესის გაუმჯობესების მიზნით.

დამხმარე პროცესი: ფინანსური რესურსის მართვა

ფინანსური რესურსების მართვა მოიცავს შემდეგ ქვეპროცესებს:

- ✚ ფინანსური ანგარიშგების მექანიზმებს;
- ✚ დაფინანსების ძირითადი წყაროების განსაზღვრას;
- ✚ დაფინანსების დამატებითი წყაროების განსაზღვრას.

პროცესი ციკლური ხასიათისაა. მონიტორინგი ხორციელდება წელიწადში ერთხელ, ბიუჯეტის დამტკიცებიდან ერთი თვის ვადაში, რადგან შეფასდეს ფინანსური გადაწყვეტილებები გამომდინარეობს თუ არა ფაქტობრივი ბიუჯეტის საპროგნოზო ბიუჯეტთან დადარებისა და დაფინანსების დინამიკის წარმოებით. მონიტორინგის კონკრეტული ვადა განისაზღვრება სტრატეგიული განვითარებისა და ხარისხის უზრუნველყოფის მენეჯერის სამოქმედო გეგმით.

შეფასების შედეგებზე ანგარიში მიეწოდება დირექტორს შემდგომი რეაგირებისათვის. განმეორებითი შეფასების შედეგად ხდება რეაგირების შეფასება.

დამხმარე პროცესი: ადამიანური რესურსების მართვა

ხარისხის უზრუნველყოფის შიდა მექანიზმები

ადამიანური რესურსის მართვა მოიცავს შემდეგ ქვეპროცესებს:

- ადამიანური რესურსების მართვას და განვითარებას;
- პერსონალის საქმიანობის შეფასების სისტემას;
- პერსონალის პირად საქმიანობას, შემუშავებულ სამუშაო აღწერილობებს და საკვალიფიკაციო მოთხოვნებს;
- შრომითი/მომსახურების ხელშეკრულებებს;
- პერსონალის დატვირთვის სქემის განსაზღვრას და სტატისტიკური ინფორმაციის მართვას. ორგანიზაციული სტრუქტურის აგებულება უნდა იძლეოდეს სტრუქტურულ ქვედანაყოფთა საქმიანობის კოორდინირების შესაძლებლობას. ეს ერთი მხრივ უნდა გამორიცხავდეს ფუნქციონირების დუბლირებას, ხოლო მეორე მხრივ მინიმუმამდე დაყავდეს „თეთრი ლაქების“ არსებობა, როცა არც ერთი სტრუქტურული ქვედანაყოფი არ იღებს პასუხისმგებლობას მმართველობითი უფლებამოსილებას მიკუთვნებულ რომელიმე საკითხის გადაწყვეტაზე. შესაბამისად, ამ მიმართულებით სამუშაოთა აღწერილობის შედგენას აქვს განსაკუთრებული მნიშვნელობა. სამუშაოთა აღწერილობა წარმოადგენს იმ ძირითად დოკუმენტს, რომლითაც განისაზღვრება თანამშრომლის მიერ შესასრულებელი სამუშაოს არსი და მოცულობა, პასუხისმგებლობა და ანგარიშვალდებულება და ამ სამუშაოს შესრულებისთვის საჭირო საკვალიფიკაციო მოთხოვნები. შესაბამისად, ამ პროცესის შეფასება ხორციელდება წელიწადში ერთხელ, სტრატეგიული განვითარებისა და ხარისხის უზრუნველყოფის მენეჯერის სამოქმედო გეგმით გათვალისწინებული ვადების შესაბამისად. ადამიანური რესურსების მართვის პროცესში გამოვლენილ ხარვეზებში, ნაკლოვანებებში ჩასაღრმავებლად მონაცემთა შეგროვების მეთოდად დამატებითშესაძლებელია გამოყენებული იყოს ინტერვიუ/გამოკითხვა/ფოკუს ჯგუფი, რადგან გავიგოთ მეტი იმის შესახებ, თუ რა საშუალებით არის შესაძლებელი გამოვლენილი პრობლემის დაძლევა, ან აღმოფხვრა. შესაბამისი კითხვები (სტრუქტურირებული/ არასტრუქტურირებული) მუშავდება საკვლევი საკითხიდან გამომდინარე, მას შემდეგ, როცა ამის საჭიროება დადგება. შეფასების საფუძველზე გამოვლენილ შეუსაბამობებსა და საჭიროებებზე ანგარიში მიეწოდება დირექტორს შემდგომი რეაგირებისათვის. განმეორებითი შეფასების შედეგად ხდება რეაგირების შეფასება.

დამხმარე პროცესი: მატერიალური რესურსის მართვა

მატერიალური რესურსის მართვა მოიცავს შემდეგ ქვეპროცესებს:

- უძრავი ქონების მართვას;
- მობრავი ქონების მართვას;
- შესყიდვებს (შენახვა/დასაწყობება);
- პროგრამების შესაბამისად აუდიტორიების/სახელოსნოების/ლაბორატორიების მოწყობას/აღჭურვას;
- საინფორმაციო რესურსების მართვას;
- ადაპტირებული გარემოს მოწყობას/მართვას;
- კომუნიკაციების მართვას (ელ. ენერჯია, წყალი, გათბობა).

პროცესი ციკლური ხასიათისაა. ხორციელდება მონაცემების პერიოდული შეგროვება ამავე მექანიზმით გაწერილი პროგრამების შეფასების შესაბამისად. ასევე, ხორციელდება მონიტორინგი სულ მცირე წელიწადში ორჯერ, სტრატეგიული განვითარებისა და ხარისხის უზრუნველყოფის მენეჯერის სამოქმედო გეგმით განსაზღვრული ვადების გათვალისწინებით. პროფესიული სტუდენტების/მსმენელების, პროფესიული განათლების მასწავლებლების/ინსტრუქტორების/მომზადება-გადამზადების პროგრამის განმახორციელებელთა

ხარისხის უზრუნველყოფის შიდა მექანიზმები

გამოკითხვის შედეგების საფუძველზე გამოვლენილ ხარვეზებში, ნაკლოვანებებში ჩასაღრმავებლად შესაძლოა მონაცემთა შეგროვების მეთოდად დამატებით გამოყენებული იყოს ინტერვიუ/გამოკითხვა/ფოკუს ჯგუფი, რადგან გავიგოთ მეტი იმის შესახებ, თუ რა საშუალებით არის შესაძლებელი გამოვლენილი პრობლემის დაძლევა, ან აღმოფხვრა. შესაბამისი კითხვები (სტრუქტურირებული/არასტრუქტურირებული) მუშავდება საკვლევი საკითხიდან გამომდინარე, მას შემდეგ, როცა ამის საჭიროება დადგება.

შეფასებების საფუძველზე გამოვლენილი ნაკლოვანებების შესახებ ანგარიში მიეწოდება დირექტორს შემდგომი რეაგირებისთვის. განმეორებითი შეფასების შედეგად ხდება რეაგირების შეფასება.

დამხმარე პროცესი: უსაფრთხოება, წესრიგისა და ჰიგიენის დაცვა

უსაფრთხოებისა და წესრიგის დაცვა მოიცავს შემდეგ ქვეპროცესებს:

- ✚ პირველადი გადაუდებელი დახმარების აღმოჩენის მექანიზმებს;
- ✚ წესრიგის დაცვის მექანიზმებს;
- ✚ ჰიგიენის დაცვის მექანიზმებს;
- ✚ უსაფრთხოების დაცვის მექანიზმებს (შენობაში, ლაბორატორიებში).

პროცესი ციკლური ხასიათისაა. ხორციელდება მონაცემების პერიოდული შეგროვება ამავე მექანიზმით გაწერილი პროგრამების შეფასების შესაბამისად. ასევე, ხორციელდება მონიტორინგი სულ მცირე წელიწადში ორჯერ, სტრატეგიული განვითარებისა და ხარისხის უზრუნველყოფის მენეჯერის სამოქმედო გეგმით განსაზღვრული ვადების გათვალისწინებით. პროცესიულ სტუდენტთა/მსმენელთა, პროფესიული განათლების მასწავლებელთა/ინსტრუქტორთა/მომზადება-გადამზადების პროგრამის განმახორციელებელთა გამოკითხვის შედეგების საფუძველზე გამოვლენილ ხარვეზებში, ნაკლოვანებებში ჩასაღრმავებლად შესაძლოა მონაცემთა შეგროვების მეთოდად დამატებით გამოყენებულ იქნას ინტერვიუ/გამოკითხვა/ ფოკუს ჯგუფი, რადგან გავიგოთ მეტი იმის შესახებ, თუ რა საშუალებით არის შესაძლებელი გამოვლენილი პრობლემის დაძლევა, ან აღმოფხვრა. შესაბამისი კითხვები (სტრუქტურირებული/ არასტრუქტურირებული) მუშავდება საკვლევი საკითხიდან გამომდინარე, მას შემდეგ, როცა ამის საჭიროება დადგება.

შეფასებების საფუძველზე გამოვლენილი ნაკლოვანებების შესახებ ანგარიში მიეწოდება დირექტორს შემდგომი რეაგირებისთვის. განმეორებითი შეფასების შედეგად ხდება რეაგირების შეფასება.

დამხმარე პროცესი: საზოგადოებასთან ურთიერთობები

საზოგადოებასთან ურთიერთობის ხარისხის უზრუნველყოფა მოიცავს შემდეგ ქვეპროცესებს:

- ✚ საზოგადოებასთან ურთიერთობის/კომუნიკაციის წესს;
- ✚ ვებგვერდის ადმინისტრირებას.

პროცესი ციკლური ხასიათისაა. ვებგვერდის მონიტორინგი ხორციელდება ავტორიზაციის სტანდარტებთან შესაბამისობის შეფასების მიზნით, სულ მცირე წელიწადში ორჯერ, სტრატეგიული განვითარებისა და ხარისხის უზრუნველყოფის მენეჯერის სამოქმედო გეგმით განსაზღვრული ვადების შესაბამისად. მონიტორინგის საფუძველზე გამოვლენილ ხარვეზებში, ნაკლოვანებებში ჩასაღრმავებლად შესაძლოა მონაცემთა შეგროვების მეთოდად დამატებით გამოყენებულ იქნას ინტერვიუ/გამოკითხვა, რადგან გავიგოთ მეტი იმის შესახებ, თუ რა საშუალებით არის შესაძლებელი გამოვლენილი პრობლემის დაძლევა, ან აღმოფხვრა. შესაბამისი კითხვები (სტრუქტურირებული/არასტრუქტურირებული) მუშავდება საკვლევი საკითხიდან გამომდინარე, მას შემდეგ, როცა ამის საჭიროება დადგება.

ხარისხის უზრუნველყოფის შიდა მექანიზმები

მონაცემთა ანალიზის საფუძველზე გამოვლენილი ნაკლოვანებების შესახებ ანგარიში მიეწოდება დირექტორს შემდგომი რეაგირებისთვის. განმეორებითი შეფასების შედეგად ხდება რეაგირების შეფასება.

დამხმარე პროცესი: საქმისწარმოება (დოკუმენტბრუნვა)

საქმისწარმოების ხარისხის უზრუნველყოფა მოიცავს შემდეგ ქვეპროცესებს:

- ✚ საქმისწარმოების წესს;
- ✚ საქმისწარმოების ელექტრონული სისტემის მონიტორინგს.

პროცესი ციკლური ხასიათისაა. მონიტორინგი ხორციელდება ავტორიზაციის სტანდარტებთან შესაბამისობის შეფასების მიზნით წელიწადში არანაკლებ ორჯერ. კონკრეტული ვადები განისაზღვრება სტრატეგიული განვითარებისა და ხარისხის უზრუნველყოფის მენეჯერის სამოქმედო გეგმით. მონიტორინგის საფუძველზე გამოვლენილ ხარვეზებში, ნაკლოვანებებში ჩასაღრმავებლად შესაძლოა მონაცემთა შეგროვების მეთოდად დამატებით გამოყენებულ იყოს ინტერვიუ/გამოკითხვა, რადგან გავიგოთ მეტი იმის შესახებ, თუ რა საშუალებით არის შესაძლებელი გამოვლენილი პრობლემის დაძლევა, ან აღმოფხვრა. შესაბამისი კითხვები (სტრუქტურირებული/ არასტრუქტურირებული) მუშავდება საკვლევი საკითხიდან გამომდინარე, მას შემდეგ, როცა ამის საჭიროება დადგება.

მონაცემთა ანალიზის საფუძველზე გამოვლენილი ნაკლოვანებების შესახებ ანგარიში მიეწოდება დირექტორს შემდგომი რეაგირებისთვის. განმეორებითი შეფასების შედეგად ხდება რეაგირების შეფასება.

დამხმარე პროცესი: პროფორიენტაცია და კარიერული განვითარება

პროფორიენტაციისა და კარიერული განვითარება მოიცავს შემდეგ ქვეპროცესებს:

- ✚ პროფორიენტაციის ღონისძიებების განსაზღვრას;
- ✚ კურსდამრთავებულების კვლევის მეთოდოლოგიას;
- ✚ კვლევის შედეგების ანალიზს;

პროცესი ციკლური ხასიათისაა. ხორციელდება მონაცემების შეგროვება ამავე მექანიზმით გაწერილი კურსდამრთავებულთა კვლევის მეთოდოლოგიის შესაბამისად და სტრატეგიული განვითარებისა და ხარისხის უზრუნველყოფის მენეჯერის სამოქმედო გეგმით განსაზღვრული ვადების გათვალისწინებით. კურსდამრთავებულთა გამოკითხვის შედეგების საფუძველზე გამოვლენილ ხარვეზებში, ნაკლოვანებებში ჩასაღრმავებლად შესაძლოა მონაცემთა შეგროვების მეთოდად დამატებით გამოყენებულ იყოს ინტერვიუ/გამოკითხვა/ფოკუს ჯგუფი, რადგან გავიგოთ მეტი იმის შესახებ, თუ რა საშუალებით არის შესაძლებელი გამოვლენილი პრობლემის დაძლევა, ან აღმოფხვრა. შესაბამისი კითხვები (სტრუქტურირებული/ არასტრუქტურირებული) მუშავდება საკვლევისაკითხიდან გამომდინარე, მას შემდეგ, როცა ამის საჭიროება დადგება.

მონაცემთა ანალიზის საფუძველზე გამოვლენილი ნაკლოვანებების შესახებ ანგარიში მიეწოდება დირექტორს შემდგომი რეაგირებისთვის. კურსდამრთავებულთა კვლევის შედეგები გამოიყენება პროგრამების შემდგომი განვითარებისთვის.

3. მაკორექტირებელი ქმედებები

აკადემიის საქმიანობის შეფასების მიზნით, პროცესების მონიტორინგი, მათი გაზომვა და ინფორმაციის შეგროვება, იძლევა მსჯელობის საშუალებას ხარისხის მექანიზმების ეფექტურობის შესახებ. ნებისმიერი გადახრა ფიქსირდება და ექვემდებარება ანალიზს. გადახრა, რომელიც შეიძლება

ხარისხის უზრუნველყოფის შიდა მექანიზმები

კლასიფიცირდეს როგორც შეუსაბამობა (მოთხოვნათა შეუსრულებლობა), საჭიროებს მაკორექტირებელ ქმედებებს, რათა აღმოიფხვრას და თავიდან იქნას აცილებული განმეორებითი შეუსაბამობა.

ხარისხის უზრუნველყოფის მექანიზმით გაწერილი თითოეული პროცესი დაყოფილია დაბალ, საშუალო, მაღალ და კრიტიკულ რისკ-ფაქტორად და მინიჭებული აქვს შესაბამისი ქულა.

კერძოდ:

- ✚ დაბალი რისკ-ფაქტორი - 1 ქულა;
- ✚ საშუალო რისკ-ფაქტორი - 2 ქულა;
- ✚ მაღალი რისკ-ფაქტორი - 3 ქულა;
- ✚ კრიტიკული რისკ-ფაქტორი - 4 ქულა.

რისკ-ფაქტორი	დაბალი რისკფაქტორი	საშუალო რისკფაქტორი	მაღალი რისკფაქტორი	კრიტიკული რისკ-ფაქტორი
საგანმანათლებლო პროგრამების განვითარება				X
სასწავლო პროცესის ორგანიზება				X
სტუდენტთა კორპუსის მართვა				X
სტრატეგიული დაგეგმვა				X
რეესტრის წარმოება			X	
სტუდენტური სერვისები	X			
საბიბლიოთეკო სერვისები		X		
ფინანსური რესურსის მართვა				X
ადამიანური რესურსების მართვა				X
მატერიალური რესურსის მართვა			X	
უსაფრთხოება და წესრიგის დაცვა		X		
საზოგადოებასთან ურთიერთობები	X			
საქმისწარმოება (დოკუმენტობა)		X		
პროფორიენტაცია და კარიერული განვითარება	X			

ყურადღება მახვილდება იმ პროცესების შეფასებისას გამოვლენილ შეუსაბამობებზე, რომლებიც შეფასებულია მაღალ და კრიტიკულ რისკ-ფაქტორად, ხოლო შემდგომ მან უნდა მოიცვას დაბალი და საშუალო რისკ-ფაქტორები და ერთიან ჭრილში შემუშავდეს მაკორექტირებელი ქმედებები, სტანდარტით დადგენილ მოთხოვნებთან მიმართებით.

შესაბამისად, მაკორექტირებელი ქმედებების დანერგვის პროცესი მოიცავს შემდეგ ეტაპებს:

- ✚ შეუსაბამობების ანალიზს;
- ✚ წარმოქმნილი შეუსაბამობის მიზეზების განსაზღვრას;
- ✚ აუცილებელი ღონისძიებების შემუშავებას, რათა წარმოქმნილი შეუსაბამობა არ განმეორდეს;
- ✚ აუცილებელი ღონისძიებების დანერგვას, იმ პერსონალის პასუხისმგებლობისა და უფლებამოსილების განაწილებით, რომლის კომპეტენციაში შედის აუცილებელი ღონისძიებების შესრულება;

ხარისხის უზრუნველყოფის შიდა მექანიზმები

- ✚ შესაბამისი საანგარიშგებო დოკუმენტების (ჩანაწერების) გაფორმებას, შეუსაბამობის აღმოფხვრის დემონსტრირებისთვის;
- ✚ ეფექტურობის განსაზღვრის მიზნით აკადემიის უფლებამოსილი პერსონალის მიერ შესრულებული მაკორექტირებელი ქმედებების ანალიზს.

მაკორექტირებელი ქმედებების შემუშავებისა და დანერგვისას განსაკუთრებული ყურადღება ეთმობა აკადემიის ნორმატიული/მარეგულირებელი დოკუმენტების, შესაბამისი რესურსების, სპეციალისტების კვალიფიკაციის ანალიზს. როდესაც განიხილება და ანალიზდება შეუსაბამობის მიზეზები, მაკორექტირებელი ქმედებების შემუშავებისას მხედველობაში მიიღება შემდეგი ასპექტები:

- ✚ სამიზნე ჯგუფების მოთხოვნილებების დაკმაყოფილება;
- ✚ პერსონალის მომზადება/გადამზადება;
- ✚ ფინანსური დანახარჯები, რომლებიც აუცილებელია გამოვლენილი შეუსაბამობის მიზეზების და არსებული შეუსაბამობის განმეორების გამოსარიცხად.

მაკორექტირებელი ქმედებები გამოიყენება შეუსაბამობის აღმოსაფხვრელად, რომლებიც გამოვლინდება:

- ✚ ყოველდღიურ საქმიანობაში;
- ✚ შიდა შემოწმებების ჩატარებისას;
- ✚ გარე შემოწმებების ჩატარებისას.

აკადემიის საქმიანობაში დანერგილი მაკორექტირებელი ქმედებების ეფექტურობის ანალიზი, განიხილება როგორც აკადემიის საქმიანობის გაუმჯობესების საშუალება, ამიტომ ხარისხის უზრუნველყოფის მექანიზმები ასევე ექვემდებარება საჭიროების შემთხვევაში გადახედვას და მასში ცვლილებების შეტანას, რადგან მან უფრო ნათელი სურათი მოგვცეს აკადემიის საქმიანობის და ორგანიზაციული დონის შესაფასებლად.

4. პროგრამების შეფასება

პროფესიული საგანმანათლებლო პროგრამა, ეს არის მოდულების, სასწავლო მიზნების, სწავლის შედეგების, შესაბამისი კრედიტების, სწავლების მეთოდების, შეფასების ფორმებისა და სასწავლო პროცესის ორგანიზების თავისებურებათა ერთობლიობა დაწარმოადგენს პროფესიული სტუდენტებისთვის აკადემიური და ტრანსფერული უნარების გადაცემის სტრუქტურირებულ და დაგეგმილ წყაროს. შესაბამისად, აკადემიის მიერ, პროფესიული საგანმანათლებლო პროგრამების/ პროფესიული მომზადება/პროფესიული გადამზადების პროგრამების შემუშავების დაწყებამდე, ხორციელდება ინიციატივების შეფასება, რომლებიც ეხება ახალი პროგრამების დანერგვას და, რომლებიც უნდა შეესაბამებოდეს აკადემიის მისიას და სტრატეგიულ მიმართულებებს.

პროგრამების შეფასება მოიცავს შემდეგ ეტაპებს:

- ✚ **პროგრამების დაგეგმვა** - ახალი პროგრამების დანერგვის იდეა შეიძლება სხვადასხვა წყაროდან წამოვიდეს. ეს შეიძლება იყოს ადმინისტრაციის, პროფესიული სტუდენტების, საზოგადოების, ანსხვა ინსტიტუტების მოთხოვნის შედეგი. შესაბამისად, ფასდება ახალი პროგრამების დანერგვის შესაძლებლობა, მისიასთან და სტრატეგიული განვითარების გეგმასთან შესაბამისობა. მიზანშეწონილობის დასაბუთება შესაძლოა დაეყრდნოს შრომის ბაზრის ანალიზს, დამსაქმებელთა მოთხოვნებს, დაინტერესებულ მხარეთა გამოკითხვის შედეგებს და სხვა.

ხარისხის უზრუნველყოფის შიდა მექანიზმები

- ✚ ახალი პროგრამის დამატება/პროექტის შემუშავება - პროგრამული ნაწილის მომზადება, პროგრამის მატერიალური და ადამიანური რესურსებით უზრუნველყოფა. ფასდება პროგრამის შემუშავების პროცესი აკადემიის მიერ დადგენილ პროცედურებთან მიმართებით.
- ✚ პროგრამებში ცვლილებების შეტანა - ფასდება საგანმანათლებლო პროგრამების დაგეგმვის, შემუშავების, დამტკიცების, განვითარების, ცვლილებების შეტანის და გაუქმების პროცედურებთან მიმართებით განხორციელებული ცვლილებები.
- ✚ მიმდინარე შეფასება პროგრამის განხორციელების შემდეგ - ყველა პროგრამა, რომლის განხორციელების უფლებაც არის მოპოვებული, ექვემდებარე შეფასებას, აკადემიის მიერ დადგენილი პროცედურების შესაბამისად.

ხარისხის უზრუნველყოფის შიდა მექანიზმების მიზანია განხორციელოს ღონისძიებები პროგრამების სრულყოფილი, ხარისხიანი განხორციელების, სასწავლო პროცესისა და სხვა დამატებითი სტუდენტური სერვისების (მათ შორის საბიბლიოთეკო, მატერიალურ-ტექნიკური რესურსების, ადმინისტრაციული პერსონალის მომსახურების ეფექტურობისა და სხვა სტუდენტური სერვისების) ხარისხის შესაფასებლად. ასევე, მისი მიზანია იზრუნოს პროგრამის განმახორციელებელი პირების პროფესიული დონის მუდმივ ზრდა-განვითარებაზე და უზრუნველყოს სწავლის, სწავლებისა და შეფასების თანამედროვე მეთოდების დანერგვა-განვითარება. შესაბამისად, ხარისხის უზრუნველყოფის შიდა მექანიზმების ძირითადი ამოცანებია:

- ✚ პროგრამების შინაარსობრივი ასპექტების შეფასება;
- ✚ სწავლა-სწავლების პროცესის მიმდინარეობის ადეკვატურობის დადგენა;
- ✚ მოდულის განმახორციელებელი პირების საქმიანობის შეფასება;
- ✚ მატერიალურ-ტექნიკური რესურსის, მასალა-წოდების საკმარისობის, ავთენტურობის შეფასება;
- ✚ პროფესიულ სტუდენტთა მიერ კარიერული სერვისებისა და მხარდაჭერი ღონისძიებების შესახებ ინფორმირების ხარისხის შეფასება;
- ✚ პრობლემების გამოვლენა, მათი აღმოფხვრის გზების დასახვა და რეკომენდაციების შემუშავება.

პროფესიული საგანმანათლებლო პროგრამების / მომზადება-გადამზადების პროგრამების განხორციელების შესაფასებლად გამოიყენება პროფესიული სტუდენტების/მსმენელების და პროფესიული განათლების მასწავლებლების/პრაქტიკის ინსტრუქტორების/მომზადება-გადამზადების პროგრამის განმახორციელებლების გამოკითხვა, ასევე, სასწავლო პროცესის მიმდინარეობაზე დაკვირვება. მონაცემთა შეგროვების სხვადასხვა მეთოდით მიღებული მონაცემების დამუშავებისა და ანალიზის საფუძველზე, მუშავდება ანგარიშები, სადაც მოცემულია სხვადასხვა სახის ინფორმაცია. მათ შორის, პროფესიული საგანმანათლებლო პროგრამის/მომზადება - გადამზადების პროგრამების შესახებ ინფორმაცია, კვლევის მიზანი, კვლევის მეთოდოლოგია, ინტერპრეტაციები, დასკვნები და რეკომენდაციები.

პროგრამების განვითარების მიზნით, მნიშვნელოვანია მონაცემების რეგულარული დამუშავება, რისთვისაც კვლევები დროში განმეორებადია და მთელი დროის განმავლობაში გამოიყენებულია ერთი და იგივე შერჩევის სტრატეგია. აღნიშნული საშუალებას იძლევა გამოიკვეთოს დროში არსებული მსგავსებები, განსხვავებები და ცვლილებები. შესაბამისად, დროში განმეორებადი კვლევა იძლევა სხვადასხვა სასწავლო წლების შედეგების შედარებას, მიზეზ-შედეგობრივი მიმართებების დადგენასა

ხარისხის უზრუნველყოფის შიდა მექანიზმები

და დასკვნების გაკეთების უნარს, რათა ნათლად გამოჩნდეს სწავლებისა თუ შეფასების პროცესში განხორციელებული ცვლილებების ეფექტი, ან მისი არარსებობა.

სტრატეგიული განვითარებისა და ხარისხის უზრუნველყოფის მენეჯერი კვლევის დაგეგმვაში ჩართულ სხვა მხარეებთან ერთად შეისწავლის და განაზოგადებს პროგრამის განვითარებაში დაინტერესებული მხარეების გამოკითხვის და პროგრამების განხორციელების შეფასების მონაცემებს და შედეგად, შეიმუშავებს რეკომენდაციებს მათი შემდგომი განვითარებისა და უზრუნველყოფის მექანიზმების დახვეწის მიზნით. პროფესიული საგანმანათლებლო პროგრამის განხორციელების შეფასებისას გამოიყოფა კომპონენტთა ჯგუფი, რომელთა ხარისხობრივი მაჩვენებლები, გარკვეული კრიტერიუმების გამოყენებით, შეიძლება ობიექტურად იქნას შეფასებული და მიზანდასახულად შეცვლილი (მართული).

ეს კომპონენტებია:

- ✚ პროფესიული საგანმანათლებლო პროგრამები;
- ✚ სასწავლო მასალები;
- ✚ სწავლების მეთოდები;
- ✚ სასწავლო პროცესის მართვა და მონიტორინგი.

ზემოაღნიშნული კომპონენტების გათვალისწინებით, საგანმანათლებლო პროგრამის განხორციელების შეფასების შედეგებით მიღებული რეკომენდაციები შეიძლება მდგომარეობდეს შემდეგში:

- ✚ პროგრამის დახურვა/პროგრამის გაუქმება (ამის საფუძველი შესაძლოა იყოს პროფესიული სტუდენტების/ მსმენელების დაბალი მომართვიანობა, რაც პროგრამის რენტაბელობას აყენებს ეჭვქვეშ, პროფესიული სტუდენტების/მსმენელების დასაქმების დაბალი მაჩვენებელი და სხვა);
- ✚ პროგრამის მნიშვნელოვანი გადამუშავება, რაც იწვევს სსიპ განათლების ხარისხის განვითარების ეროვნული ცენტრის ინფორმირებას;
- ✚ პროგრამის უმნიშვნელო გადამუშავება დახვეწის მიზნით (სწავლების მეთოდები, სასწავლო რესურსები, თემატიკა, მატერიალური რესურსები);
- ✚ სრული შესაბამისობის დადგენა.

ზემოაღნიშნულიდან გამომდინარე, პროგრამების შეფასება იყენებს სისტემურ მეთოდებს პროგრამების შესახებ მონაცემების შეგროვების, ანალიზის, ინტერპრეტაციისა და კომუნიკაციისთვის, მისი განხორციელების, შედეგების ან ზემოქმედების გასაგებად.

პროგრამების შეფასება, ეს არის მონაცემების შეგროვება იმის გასაგებად, თუ როგორ ხორციელდება პროგრამა, რათა შემდეგ მიღებული შედეგები გამოყენებულ იქნეს სწორი გადაწყვეტილებების მისაღებად. პროგრამის შეფასება საშუალებას გვაძლევს გავიგოთ პასუხი მნიშვნელოვან კითხვებზე პროგრამების შესახებ, რაც ხელს შეუწყობს მათ შესახებ გადაწყვეტილების მიღებას. პროგრამების ხარისხის, ეფექტურობის უზრუნველსაყოფად მნიშვნელოვანია დაინტერესებული მხარეების მაღალი ჩართულობა, რადგან ჩართულობით იზრდება პერსონალის წევრებს შორის

ხარისხის უზრუნველყოფის შიდა მექანიზმები

ურთიერთთანამშრომლობის ხარისხი, დაინტერესებულ მხარეთა მოსაზრებებების შეჯერებით კიბერსონალი უფრო მეტად უახლოვდება პრაქტიკას და პროფესიულ სტუდენტებს ეხმარება ისეთი უნარებისა და კომპეტენციების განვითარებაში, რომლებიც აქტუალურია შრომის ბაზარზე.

ხარისხის ციკლის ინდიკატორების გათვალისწინებით განხორციელებული პროგრამის შეფასებამ შესაძლოა განაპირობოს პროგრამების განვითარებაზე ზრუნვა როგორც საკუთარი შესაძლებლობების ფარგლებში, ასევე, ცენტრისთვის წინადადებების ინიცირებების გზით, რაც ხორციელდება აკადემიის მიერ დადგენილი პროცედურების შესაბამისად.

4.1 კვლევის მეთოდოლოგია

კვლევის მიზანი

პროგრამების შეფასების ფარგლებში კვლევის მიზანია ბათუმის სამედიცინო აკადემიის პროფესიული სტუდენტებისგან/მსმენელებისგან მოპოვებულ იქნას ცალკეული მოდულების/სწავლის შედეგების განხორციელებასთან დაკავშირებით ინფორმაცია დაკვლევის შედეგად მიღებული შედეგები გამოყენებულ იყოს პროგრამების განვითარება/სრულყოფისთვის, რაც საბოლოო ჯამში ხელს შეუწყობს, კურსდამთავრებულთა დასაქმებას და კოლეჯის პოპულარობის ზრდას.

კვლევის მეთოდი

კვლევის ფარგლებში გამოყენებულია შერეული (რაოდენობრივი და თვისებრივი) კვლევის მეთოდი, რათა უფრო სრულყოფილად მოხდეს პრობლემის იდენტიფიცირება.

სამიზნე ჯგუფი

კვლევის სამიზნე ჯგუფს წარმოადგენს:

- ✚ პროფესიული სტუდენტები/მსმენელები;
- ✚ პროფესიული განათლების მასწავლებლები/პრაქტიკის ინსტრუქტორები/მომზადებაგადამზადების პროგრამის განმახორციელებლები;
- ✚ პროფესიული საგანმანათლებლო პროგრამების ხელმძღვანელები;
- ✚ პარტნიორი ორგანიზაციის წარმომადგენლები.

შერჩევა

კვლევის ხარისხი არა მარტო დამოკიდებულია მეთოდოლოგიასა და ინსტრუმენტების შესატყვისობაზე, არამედ კვლევაში გამოყენებული შერჩევის სტრატეგიის ადეკვატურობაზე. შერჩევის ზომა დამოკიდებულია განსხვავებული ქვეჯგუფების, სტრატეგიის რაოდენობაზე. გამომდინარე იქიდან, რომ თითოეული ქვეჯგუფის შერჩევის ზომა უნდა იყოს რეპრეზენტაციული, სტრატეგიის იდენტიფიცირება ხორციელდება პროგრამების პარამეტრის მიხედვით.

შესაბამისად, რაც უფრო მეტია სტრატეგიის რაოდენობა, მით უფრო დიდი არის შერჩევა. ამასთან გასათვალისწინებელია რამდენიმე ფაქტორი. კერძოდ, შესაძლებელია ზოგიერთმა მონაწილემ დატოვოს კვლევა, არ დააბრუნოს, ან დააბრუნოს არასრულად შევსებული ანდა გაფუჭებული კითხვარი. აქედან გამომდინარე, შერჩევის ზომა საჭიროზე მეტი უნდა იყოს.

პროფესიულ სტუდენტთა/მსმენელთა შერჩევისას გამოყენებულია არაალბათური შერჩევა, ხოლო შერჩევის ტიპად – ხელმისაწვდომი შერჩევა. აღნიშნული განპირობებულია იქიდან, რომ იძლევა რესპოდენტებად ყველაზე მეტად ხელმისაწვდომი ინდივიდების არჩევის შესაძლებლობას. ეს შერჩევა არ არის განკუთვნილი უფრო ფართო პოპულაციაზე გენერალიზაციისთვის. თუ პროგრამაზე

ხარისხის უზრუნველყოფის შიდა მექანიზმები

პროფესიულ სტუდენტთა/მსმენელთა რაოდენობა არის მცირე (15-20 პროფესიული სტუდენტი/მსმენელი), შესაძლებელია რესპოდენტებად შეირჩეს ყველა სტუდენტი/მსმენელი, ან მინიმუმ მათი 80%.

პროგრამების განმახორციელებელი პირების, პროგრამის ხელმძღვანელების და პარტნიორი ორგანიზაციების წარმომადგენელთა შერჩევას გამოყენებულია არაალბათური შერჩევა, ხოლო შერჩევის ტიპად - მიზნობრივი შერჩევა. როგორც სახელწოდებიდან ჩანს, შერჩევა კონკრეტული მიზნისთვის არის არჩეული. შესაბამისად, კვლევისთვის მნიშვნელოვანია ყველა განმახორციელებელი პირის ჩართულობა, რადგან იგი მოგვცემს საშუალებას მივიღოთ ინფორმაცია იმ ადამიანებისგან, რომლებმაც თავიანთი საქმიანობიდან გამომდინარე ბევრი იციან საკვლევი საკითხის შესახებ.

მონაცემთა შეგროვების მეთოდები

მონაცემების შეგროვებისთვის გამოყენებულია რაოდენობრივი და თვისებრივი მეთოდები. თვისებრივი მეთოდი გვამღებს ინფორმაციას კონტექსტზე, კონკრეტულ ადამიანებსა და გარემოზე, თუმცა მიგნებებს ვერ განვზოგადებთ, რადგან ისინი მხოლოდ იმ კონკრეტულ ადამიანებზე ვრცელდება. რაოდენობრივი მეთოდი კი გვამღებს რიცხვებით გამოხატულ მაჩვენებელს ადამიანთა გარკვეულ რაოდენობაზე.

კვლევის ფარგლებში მონაცემთა შეგროვების შემდეგი მეთოდები შეიძლება იქნას გამოყენებული:

- ✚ გამოკითხვა;
- ✚ ინტერვიუ;
- ✚ ფოკუს ჯგუფი;
- ✚ დაკვირვება.

მონაცემთა შეგროვების თითოეული მეთოდის აღწერა

გამოკითხვა - გამოიყენება სტრუქტურირებული კითხვარი, რომელიც მოიცავს როგორც დახურულ, ასევე ღია კითხვებს და შედგება რამდენიმე თემატური ჯგუფისგან. კვლევის ძირითადი ამოცანების შესწავლისთვის დახურული კითხვების გამოყენება განპირობებულია რაოდენობრივი მონაცემების მიღების საჭიროებით, ხოლო ღია კითხვები კვლევის მონაწილეებს საკუთარი სიტყვებით - პასუხების აღწერის, ახსნისა და შეფასების საშუალებას აძლევს.

შესაბამისად, კვლევის მონაწილეები არ არიან შეზღუდულები პასუხების წინასწარ განსაზღვრული კატეგორიებით. პროფესიული სტუდენტების/მსმენელების და პროფესიული განათლების მასწავლებლების/პრაქტიკის ინსტრუქტორების/მომზადება-გადამზადების პროგრამის განმახორციელებელთა შემთხვევაში გამოიყენება გამოკითხვა.

პროფესიულ სტუდენტებთან სამი ტიპის კითხვარი გამოიყენება. პირველი კითხვარით ფასდება მოდულის განმახორციელებელი პირების კომპეტენცია, სასწავლო გარემოს ადეკვატურობა დასაგანმანათლებლო და მატერიალური რესურსების ხელმისაწვდომობა, **მეორე კითხვარით** ფასდება პროფესიულ სტუდენტთა ინფორმირების ხარისხი სასწავლო პროცესის მარეგულირებელი დოკუმენტისა და სტუდენტთა მხარდამჭერი ღონისძიებების შესახებ, ხოლო **მესამე კითხვარით** ფასდება საწარმოო პრაქტიკის განხორციელება. მსმენელებთან გამოიყენება ერთი ტიპის კითხვარი. პროფესიული განათლების მასწავლებლები, პრაქტიკის ინსტრუქტორები, მომზადება-გადამზადების პროგრამების განმახორციელებლები აფასებენ პროგრამას, პროგრამის დაგეგმვასთან, სასწავლო პროცესის ორგანიზებასთან დაკავშირებულ საკითხებს, საგანმანათლებლო და მატერიალური რესურსების ადეკვატურობასა და ხელმისაწვდომობას, ხოლო საწარმოო პრაქტიკის ფარგლებში პარტნიორი ორგანიზაციები აფასებენ პროფესიული

ხარისხის უზრუნველყოფის შიდა მექანიზმები

სტუდენტების/მსმენელების მიერ გამოვლენილ უნარებს.

შესაძლებელია სამიზნე ჯგუფებისთვის გამოყენებული იყოს ელექტრონული გამოკითხვა.

შესაბამისად, კითხვარის შევსება რესპოდენტისთვის მოსახერხებელ დროსა და გარემოცვაში არის შესაძლებელი, რაც საჭიროების შემთხვევაში მას ინფორმაციის გადამოწმების და პასუხებზე დაფიქრების შესაძლებლობას მისცემს. თუმცა შესაძლებელია რესპოდენტებმა თავი არ შეიწყუბონ კითხვარის ზედმიწევნით შევსებით, ან სწორად ვერ გაიგონ კითხვები, რაც ამგვარი გამოკითხვის სუსტი მხარეა. ელექტრონული გამოკითხვის შემთხვევაში, რესპოდენტებს ეძლევათ მინიმუმ სამი და მაქსიმუმ ერთი კვირა კითხვარის შესავსებად.

ინტერვიუ - საჭიროების შემთხვევაში, მის მიზანს წარმოადგენს უფრო მეტად ჩავუღრმავდეთ საკვლევ საკითხს და გავიგოთ მეტი იმის შესახებ, თუ რა საშუალებით არის შესაძლებელი გამოვლენილი პრობლემის დაძლევა, ან აღმოფხვრა. ინტერვიუსთვის კითხვები მუშავდება საკვლევ საკითხიდან გამომდინარე, მას შემდეგ, როცა ამის საჭიროება დადგება.

ფოკუს ჯგუფი- საჭიროების შემთხვევაში, ფოკუს ჯგუფი შედგება პროგრამების ხელმძღვანელებისგან, მოდულის განმახორციელებელი პირებისგანან პროფესიული სტუდენტებისგან/მსმენელებისგან. აღნიშნული მეთოდი საშუალებას იძლევა მივიღოთ დამატებითი ინფორმაცია, მოძიებულ იქნას ახალი იდეები მონაწილეთა გამოცდილების საფუძველზე და მიღებული ინფორმაცია გამოყენებული იყოს კითხვარებისა და შემდგომი

ინტერვენციების შესამუშავებლად. კითხვები მუშავდება მას შემდეგ, რაც გამოკითხვის და/ან ინტერვიუს შედეგად გამოიკვეთება პრობლემა.

დაკვირვება - საკონტაქტო საათზე დაკვირვების მიზანს წარმოადგენს იმის ნახვა, თუ რეალურად როგორ მიმდინარეობს სასწავლო პროცესი, მოხდეს პროგრამების დანერგვის/განხორციელების მიმდინარეობისას ხარვეზებისა და უპირატესობების გამოვლენა, რაც შესაძლებელს გახდის გაკეთდეს გაუმჯობესებისთვის საჭირო დასკვნები და შემდგომ განხორციელდეს შესაბამისი ცვლილებები. დაკვირვება ხორციელდება სტრუქტურირებული კითხვარით წინასწარ განსაზღვრული მონაცემების შეგროვების მიზნით. დასაკვირვებელი პირები უშუალოდ იღებენ

მონაწილეობას სწავლა-სწავლების პროცესში და შეუძლიათ მნიშვნელოვანი როლი შეასრულონ პროფესიულ სტუდენტთა/მსმენელთა მიერ საკონტაქტო საათებიდან მიღებული ცოდნის პრაქტიკულ რეალიზებაში.

მონაცემთა შეგროვების აღნიშნული მეთოდები მიზნად ისახავს მოპოვებულ იქნას ინფორმაცია ყველა სამიზნე ჯგუფიდან და მოძიებულ იქნას ის გზები თუ საშუალებები, რომლებიც განაპირობებს და უზრუნველყოფს პრობლემის იდენტიფიცირებას და დაგეგმილი ინტერვენციების მეშვეობით პროგრამების განვითარებას.

ეთიკური მოსაზრებები

აღნიშნული კვლევის ჩატარების დროს გათვალისწინებულია ეთიკური მოსაზრებები. კერძოდ:

ხარისხის უზრუნველყოფის შიდა მექანიზმები

- ✚ თითოეულ კვლევის მონაწილეს ნებისმიერ ეტაპზე შეუძლია კვლევაში მონაწილეობაზე უარის თქმა;
- ✚ გარკვეული სამიზნე ჯგუფებიდან მიღებული ინფორმაცია არის კონფიდენციალური და ანონიმური.

ვალიდობა და სანდოობა

მნიშვნელოვანია, რომ კვლევის ფარგლებში მონაცემთა შეგროვების თითოეული მეთოდი იყოს მდგრადი და სტაბილური. ამისთვის, შექმნილია ისეთი ინსტრუმენტები, რომლებიც უზრუნველყოფენ ზუსტ, რეპრეზენტაციულ და რელევანტური მონაცემების მიღებას.

არავალიდური მონაცემების მიღებისგან თავის არიდების მიზნით არ არის გამოყენებული ორაზროვანი და მიმანიშნებელი კითხვები. ასევე, ვალიდურობის მიზნით ყოველწლიურად შესაძლებელია კითხვარის შინაარსისა და კითხვების ფორმულირების დახვეწა.

4.2 მონაცემთა ანალიზი და რეაგირება

4.2.1. სტრატეგიული განვითარებისა და ხარისხის უზრუნველყოფის მენეჯერი შეისწავლის და აანალიზებს სამიზნე ჯგუფების გამოკითხვისა და დაკვირვების მონაცემებს და შეიმუშავებს რეკომენდაციებს პროფესიული საგანმანათლებლო პროგრამების/მომზადება-გადამზადების პროგრამების შემდგომი განვითარების მიზნით, წელიწადში ერთხელ. ყოველწლიურად ფასდება განხორციელებული პროგრამების მინიმუმ 50%. განხორციელებული კვლევის ანგარიში წარედგინება დირექტორს.

4.2.2. სტრატეგიული განვითარებისა და ხარისხის უზრუნველყოფის მენეჯერის მიერ შეიმუშავებული ანგარიში განიხილება დირექტორის მოადგილესთან, სასწავლო პროცესის მენეჯერთან და პროფესიული განათლების მასწავლებლებთან/პრაქტიკის ინსტრუქტორებთან/მომზადება-გადამზადების პროგრამის განმახორციელებლებთან, რომლებსაც პროგრამების განვითარების მიზნით მიეწოდებათ ხარვეზების აღმოფხვრის გზებზე ინფორმაცია.

4.2.3. SWOT ანალიზი

რეაგირებისა და გადაწყვეტილების მიღების თვალსაზრისით შეფასების ერთ-ერთ საკვანძო და მნიშვნელოვან ეტაპს წარმოადგენს აკადემიის საგანმანათლებლო საქმიანობის ანალიზი, რომლის ერთ-ერთი მნიშვნელოვანი კომპონენტია სასწავლო წლის დასრულების შემდეგ შედგენილი ე.წ. SWOT ანალიზი, რომელიც ასახავს სასწავლო აკადემიის შიდა გარემოს გამოკვლევას ძლიერი და სუსტი მხარეების გამოვლენის საფუძველზე და შესაძლებლობების, საფრთხეებს და რისკებს გარე ფაქტორების ზემოქმედებისშედეგად.

შიდა გარემო		გარე ფაქტორები	
ძლიერი მხარეები Strengths		შესაძლებლობები Opportunities	
სუსტი მხარეები Weaknesses		საფრთხეები, რისკები Threats	

ხარისხის უზრუნველყოფის შიდა მექანიზმები

4.2.5. აკადემიის საქმიანობის ობიექტული შეფასების მიზნით მოხდება ორი სასწავლო წლის შედეგების შედარება, რა მიზნითაც უნდა მოხდეს მიმდინარე და მომდევნო სასწავლო წლების SWOT-ანალიზების შედარება. ამ ორი SWOT ანალიზის შედარებით შესაძლებელი იქნება იმის დადგენა როგორ განვითარდება და საერთოდ განვითარდა თუ არა კოლეჯი, რა პრობლემები იყო გადაჭრილი და რა ახალი პრობლემები გაჩნდა, განვითარების რა პერსპექტივები და საფრთხეები არსებობს და ა.შ.

5. მტკიცებულებების ვერიფიკაცია



შეფასება შესაფასებელი პირის მიერ პროფესიული საგანმანათლებლო პროგრამით განსაზღვრული ცოდნისა და უნარების ფლობის დადასტურების პროცესია. მნიშვნელობა არ აქვს, სად ხდება შეფასება, ან რა ფორმით არის ის წარმოდგენილი, შეფასება ყოველთვის მოიცავს პროცესზე დაკვირვებას, შედეგის (პროდუქტის) შეფასებას და გამოკითხვას.

საიმედოობის მოსაპოვებლად კი, ნებისმიერი სახის შეფასება უნდა აკმაყოფილებდეს შემდეგ პრინციპებს:

- ✚ ვალიდურობას;
- ✚ სანდოობას;
- ✚ გამჭვირვალობას;
- ✚ სამართლიანობას;
- ✚ ობიექტურობას.

შესაბამისად, შეფასების პროცესში შეფასების ინსტრუმენტებისა და მტკიცებულებების შემოწმება არის მექანიზმი იმის შესაფასებლად, ხორციელდება თუ არა პროფესიული სტუდენტის შეფასება სტანდარტის მიხედვით, მოწმდება მიღებული გადაწყვეტილებების სისწორე და გაკეთებული შეფასებების ობიექტურობა. ამ მიზნით ყოველწლიურად, ვერიფიკაციის განხორციელების ვადები განისაზღვრება სტრატეგიული განვითარებისა და ხარისხის უზრუნველყოფის მენეჯერის სამოქმედო გეგმით, ხოლო დირექტორის ინდივიდუალური ადმინისტრაციულ-სამართლებრივი აქტით - ვერიფიკაციის ჯგუფ(ებ)ი.

ჯგუფს საერთო ხელმძღვანელობას უწევს ვერიფიკაციის კოორდინატორი; ვერიფიკაციის ჯგუფში შედიან ადმინისტრაციის წარმომადგენლები, დარგის მასწავლებლები და სპეციალისტები.

ჯგუფის წევრები ვალდებული არიან სამ თვეში ერთხელ წარუდგინონ დასკვნა ვერიფიკაციის პროცესის ხელმძღვანელს მათ მიერ განხორციელებული საქმიანობის შესახებ და საჭიროების შემთხვევაში, შესაძლებელია გეგმაში შევიდეს ცვლილება. დარგის სპეციალისტი, რომელმაც შეფასების ინსტრუმენტის შემუშავებაში მიიღო მონაწილეობა, ვერ შეამოწმებს იგივე ინსტრუმენტს.

ვერიფიკაცია სამი მიმართულებით ხორციელდება:

ხარისხის უზრუნველყოფის შიდა მექანიზმები

- ✚ შეფასების ინსტრუმენტის ვალიდაცია/ვერიფიკაცია;
- ✚ პროცესის ვერიფიკაცია;
- ✚ მტკიცებულებების ვერიფიკაცია.

ვერიფიკაციის პროცესში ჩართული პირები ახორციელებენ შემდეგ ფუნქციებს:

- ✚ ვერიფიკაციის კოორდინატორი- ხელმძღვანელობს ვერიფიკაციის პროცესს;
- ✚ სტრატეგიული განვითარებისა და ხარისხის უზრუნველყოფის მენეჯერი- ჩართულია ვერიფიკაციის პროცესში;
- ✚ სასწავლო პროცესის მენეჯერი-ჩართულია ვერიფიკაციის პროცესში, ამოწმებს შეფასების ინსტრუმენტის მოდულთან შესაბამისობის ტექნიკურ მხარეს და ახორციელებს შეფასების ინსტრუმენტის ვალიდაციას პროგრამის ხელმძღვანელთან ერთად; უზრუნველყოფს შეფასების პროცესის გამჭვირვალობას, სამართლიანობას და ობიექტურობას;
- ✚ პროგრამის ხელმძღვანელი - ჩართულია ვერიფიკაციის პროცესში, ახორციელებს შეფასების ინსტრუმენტის ვალიდაციას სასწავლო პროცესის მენეჯერთან/სპეციალისტთან ერთად, ამოწმებს შეფასების ინსტრუმენტის მოდულთან შესაბამისობის შინაარსობრივ მხარეს და უზრუნველყოფს შეფასების პროცესის გამჭვირვალობას, სამართლიანობას და ობიექტურობას;
- ✚ საწარმოო პრაქტიკის /კლინიკური და შემაჯამებელი პრაქტიკის/მოდულის პრაქტიკული კომპონენტის ხელმძღვანელი -ჩართულია ვერიფიკაციის პროცესში, ამოწმებს შეფასების ინსტრუმენტის მოდულთან შესაბამისობას და უზრუნველყოფს შეფასების პროცესის გამჭვირვალობას, სამართლიანობას და ობიექტურობას;

5.1 ვერიფიკაციის პირველი ეტაპი

ვერიფიკაციის პირველ ეტაპზე ხორციელდება შეფასების ინსტრუმენტების ვალიდაცია, რისთვისაც პროფესიული განათლების მასწავლებელი/პრაქტიკის ინსტრუქტორი შეიმუშავებს შეფასების ინსტრუმენტს, ხოლო სასწავლო პროცესის მენეჯერი (სასწავლო პრაქტიკის მენეჯერი, სასწავლო პროცესის მარეგულირებელი) ახდენს შეფასების ინსტრუმენტის ტექნიკური და პროგრამის ხელმძღვანელი - შინაარსობრივი მხარის შემოწმებას. ვალიდირებული შეფასების ინსტრუმენტი გამოიყენება შეფასების პროცესში.

5.2 ვერიფიკაციის მეორე ეტაპი

ვერიფიკაციის მეორე ეტაპზე ხორციელდება შეფასების პროცესზე დაკვირვება, რათა შეფასდეს შეფასების პროცესის გამჭვირვალობა, სამართლიანობა და ობიექტურობა. შეფასების პროცესზე დაკვირვება ხორციელდება შერჩევითად, ადმინისტრაციის წარმომადგენლების და/ან პროგრამის ხელმძღვანელების მიერ ამავე მექანიზმით გაწერილი ფუნქციების და შეფასების შემდეგ, წერილობითი ან/და ზეპირი გამოკითხვის, პრაქტიკული დავალების, ტესტის შეფასების ფურცელი წარმოდგენილი უნდა იყოს დამტკიცებული ფორმის შესაბამისად. ,პრაქტიკული დავალების ან /და პროცესზე დაკვირვების ფარგლებში შექმნილი პროდუქტი ინახება პროფესიული სტუდენტის ინდივიდუალურ პორტფოლიოში, ხოლო პროფესიული სტუდენტებისათვის შეფასების შედეგები ხელმისაწვდომია სასწავლო პროცესის მარეგულირებელი წესით განსაზღვრულ ვადებში.

ხარისხის უზრუნველყოფის შიდა მექანიზმები

5.3 ვერიფიკაციის მესამე ეტაპი / მტკიცებულებების ვერიფიკაციის მეთოდოლოგია

ვერიფიკაციის მიზანი

ვერიფიკაციის მიზანს გამოყენებული შეფასების სისტემის სტანდარტით დადგენილ მოთხოვნებთან შესაბამისობის შეფასება წარმოადგენს, ანუ ფასდება შეფასების სისტემა უზრუნველყოფს თუ არა ვალიდურობას, სანდოობას, გამჭვირვალებას, სამართლიანობას და ობიექტურობას.

დიზაინი და მეთოდი

ვერიფიკაცია ეყრდნობა უკვე შექმნილ მტკიცებულებებს. არსებული დოკუმენტები/მეორადი მონაცემები გამოსადეგია შესასწავლი ფენომენის უფრო თვალსაჩინოდ წარმოდგენისთვის, თუმცა ისინი იმავე დროში გამოვლენილ მთელ რიგ სხვა ფაქტორებთან ერთადაა შესწავლილი.

აღნიშნული დროში განმეორებადი ანალიზისთვისაც გამოსადეგია, რადგან მას შეუძლია აჩვენოს, როგორ ვითარდება სიტუაციები დროთა განმავლობაში.

5.4. შერჩევა/რისკების ანალიზი

ვერიფიკაციისას არ განიხილება ყველა პროფესიული სტუდენტის მტკიცებულება, თუმცა ხდება საკმარისი რაოდენობის ნამუშევრების შერჩევა იმისთვის, რომ მოდულის ფარგლებში დადგინდეს, რამდენად ობიექტურია პროფესიული განათლების მასწავლებლის შეფასება და რამდენად იცავს ის სტანდარტს.

შერჩევის რაოდენობაზე გავლენას ახდენს რისკ-ფაქტორები. შესაბამისად, რისკ-ფაქტორების ანალიზმა შეიძლება განაპირობოს შერჩევის ზომის ზრდა. **რისკ-ფაქტორებია:**

- ✚ დამწყები პროფესიული განათლების მასწავლებელი;
- ✚ აკადემიის ახალი პროფესიული განათლების მასწავლებელი;
- ✚ მოდულში პრაქტიკული დავალებების სიმრავლე (3 და მეტი);
- ✚ ერთი ინსტრუმენტით, ერთდროულად შეფასებული 5 და მეტი სწავლის შედეგი;
- ✚ ერთი ინსტრუმენტით, ერთდროულად შეფასებული 3-4 სწავლის შედეგი;
- ✚ ერთი ინსტრუმენტით, ერთდროულად შეფასებული 1-2 სწავლის შედეგი;
- ✚ აკადემიაში(ბათუმის სამედიცინო აკადემია) მუშაობის რამდენიმეწლიანი (5 წლამდე) გამოცდილების მქონე პროფესიული განათლების მასწავლებელი;
- ✚ აკადემიაში(ბათუმის სამედიცინო აკადემია) მუშაობის მრავალწლიანი (5 წელი და მეტი) გამოცდილების მქონე პროფესიული განათლების მასწავლებელი.

თითოეული რისკ-ფაქტორი დაყოფილია დაბალ, საშუალო, მაღალ და კრიტიკულ რისკფაქტორად და მინიჭებული აქვს შესაბამისი ქულა. კერძოდ:

- ✚ დაბალი რისკ-ფაქტორი - 1 ქულა;
- ✚ საშუალო რისკ-ფაქტორი - 2 ქულა;
- ✚ მაღალი რისკ-ფაქტორი - 3 ქულა;
- ✚ კრიტიკული რისკ-ფაქტორი - 4 ქულა.

ხარისხის უზრუნველყოფის შიდა მექანიზმები

იმ შემთხვევაში, თუ რისკ-ფაქტორია დამწყები პროფესიული განათლების მასწავლებელი, ფასდება მის მიერ განხორციელებული ყველა მოდულის ფარგლებში მოპოვებული მტკიცებულებები შერჩევის მოცულობის მიხედვით. მტკიცებულებები შეირჩევა მარტივი შემთხვევითი პრინციპით საკმარის რაოდენობამდე.

#	რისკ-ფაქტორები	მინიმალური ქულა	შერჩევის მოცულობა
1	აკადემიაში მუშაობის მრავალწლიანი (5 წელი და მეტი) გამოცდილების მქონე პროფესიული განათლების მასწავლებელი	1 ქულა	მტკიცებულებათა 50%
2	ერთი ინსტრუმენტით, ერთდროულად შეფასებული 1-2 სწავლის შედეგი	1 ქულა	მტკიცებულებათა 50%
3	აკადემიაში მუშაობის რამდენიმეწლიანი (5 წლამდე) გამოცდილების მქონე პროფესიული განათლების მასწავლებელი	2 ქულა	მტკიცებულებათა 60%
4	ერთი ინსტრუმენტით, ერთდროულად შეფასებული 3-4 სწავლის შედეგი	2 ქულა	მტკიცებულებათა 60%
5	ერთი ინსტრუმენტით, ერთდროულად შეფასებული 5 და მეტი სწავლის შედეგი	3 ქულა	მტკიცებულებათა 70%
6	მოდულში პრაქტიკული დავალებების სიმრავლე (3 და მეტი)	3 ქულა	მტკიცებულებათა 70%
7	აკადემიის ახალი პროფესიული განათლების მასწავლებელი	3 ქულა	მტკიცებულებათა 70%
8	დამწყები პროფესიული განათლების მასწავლებლის ფაქტორი	4 ქულა	მტკიცებულებათა 80%

არ მოწმდება ყველა პროფესიული სტუდენტის ნამუშევარი, მაგრამ ვერიფიკაციის ჯგუფის მიერ თუ დაფიქსირდა სტანდარტთან მიმართებით გარკვეული შეუსაბამობა ან/და ხარვეზი, იზრდება შეფასებისთვის შერჩევის მოცულობა. კრიტიკული რისკ-ფაქტორისთვის შერჩეულ მტკიცებულებებში გამოვლენილი შეუსაბამობის ან/და ხარვეზის შემთხვევაში, შერჩევის მოცულობა იზრდება 100%-მდე, ხოლო დაბალი რისკ-ფაქტორიდან შემდგომი რისკ-ფაქტორის შერჩევის მოცულობამდე.

ვერიფიკაცია ხორციელდება ყველაზე მაღალი კოეფიციენტის მქონე რისკ-ფაქტორების ჭრილში, შემდგომ ის მოიცავს დაბალი და საშუალო რისკ-ფაქტორებს და ერთიან ჭრილში აფასებს აკადემიის მიერ გამოყენებული შეფასების სისტემას სტანდარტით დადგენილ მოთხოვნებთან მიმართებით.

5.5 ვერიფიკაციის დასკვნა და შედეგების განხილვა

ვერიფიკატორის მიერ მუშავდება ვერიფიკაციის დასკვნა, რომელშიც ნათლად იკვეთება, თუ რამდენად იყო ან არ იყო პროფესიული სტუდენტის შეფასება ვალიდური, სანდო, გამჭვირვალე, სამართლიანი და ობიექტური. იდენტიფიცირებულია ყველა პრობლემური საკითხი.

ვერიფიკატორების მიერ შემუშავებული დასკვნების განხილვა ხორციელდება ჩართულ მხარეებთან, რომლებიც ერთობლივად მუშაობენ პრობლემების აღმოფხვრის გზებზე და ახორციელებენ შემდგომ ნაბიჯებს შეფასების სისტემის განვითარების მიზნით. საჭიროების შემთხვევაში, შესაძლებელია იდენტიფიცირებული შეუსაბამობა გაიწეროს სტარატეგიული და ხარისხის უზრუნველყოფის

ხარისხის უზრუნველყოფის შიდა მექანიზმები

მენეჯერის სამოქმედო გეგმის ერთ-ერთ აქტივობად, ან უშუალოდ იდენტიფიცირებული შეუსაბამობიდან გამომდინარე, ცალკე შემუშავდეს გაუმჯობესების უზრუნველყოფის გეგმა.




ვერიფიკატორების დასკვნების განხილვის შემდეგ, სტარატეგიული და ხარისხის უზრუნველყოფის მენეჯერის მიერ მუშავდება ერთიანი ვერიფიკაციის ანგარიში, რომელიც წარედგინება დირექტორს.










ვერიფიკაციის დასკვნიდან გამომდინარე, დირექტორის მოადგილეს სასწავლო პროცესის მენეჯერთან ერთად ევალება:

- ✚ პროფესიული განათლების მასწავლებლებისთვის/პრაქტიკის ინსტრუქტორებისთვის დახმარების გაწევა და სათანადო კონსულტირებით სწორი მიმართულების მიცემა შეფასების ინსტრუმენტების ავტენტურობის, ვალიდურობისა და საიმედოობის კუთხით;
- ✚ პროფესიული განათლების მასწავლებლების სასწავლო საჭიროებების იდენტიფიცირება და მათი შესაძლებლობების გაძლიერების ღონისძიებების დაგეგმვა სტარატეგიული და ხარისხის უზრუნველყოფის მენეჯერის ჩართულობით;
- ✚ თვალყურის დევნება, რომ შემფასებლები იყენებდნენ შეფასების სტანდარტებს ერთნაირად და თანმიმდევრულად.

ზემოთ აღწერილიდან გამომდინარე, ვერიფიკაციის პროცესი მოიცავს ცხრილი N1-ის შესაბამისად გაწერილ ეტაპებს. ეს არის ქმედებები, რომლებიც ნებისმიერი შეფასების ნაწილია და მათი რეკომენდებული თანმიმდევრობით მიყოლა მნიშვნელოვანია. ეს იმიტომ, რომ ადრეული ნაბიჯები ქმნის შემდგომი პროგრესის საფუძველს.

შეფასების სისტემის ვერიფიკაციის პროცესის ამსახველი ცხრილი

-  ეტაპზე პასუხისმგებელი;
-  მონაწილე;
-  ინფორმირება

პროცესის ეტაპი/ პასუხისმგებელი/ მონაწილე	პასუხისმგებელი /მონაწილე							
	ხარისხის სამსახურ ი/ მენეჯერი	ვერიფიკა ტორი (განათლე ბა)	ვერიფიკა ტორი (დარგი)	ინსტრუ მენტის შემდგენ ელი	შემფასებე ლი	სტუდენტ ი	სასწავლო პროცესის მენეჯერი/ პროგრამი ს ხელ-ლი	დაწესებ ულების ხელ-ლი
ვერიფიკაციის გეგმის შედგენა								
ვერიფიკაციის სამიზნე ინსტრუმენტის შერჩევა								
ვერიფიკატორების შერჩევა								
ვერიფიკატორების ინსტრუქტაჟი								

ხარისხის უზრუნველყოფის შიდა მექანიზმები

შესამოწმებელი მტკიცებულებათა იდენტიფიცირება	★	★	★					
შესამოწმებელი ინსტრუმენტისა და მტკიცებულების გამოთხოვა	★						★	
ინსტრუმენტის შეფასების მიმართულებასთან შესაბამისობის დადგენა	★	★		★				
ინსტრუმენტის შინაარსობრივი შეფასება ვალიდურობის თვალსაზრისით	★		★	★				
მტკიცებულებათა ფიზიკური არსებობის შემოწმება	★	★			★		★	
მტკიცებულებათა მიხედვით შესაფასებელი პირის იდენტიფიცირების შესაძლებლობის შემოწმება	★	★			★		★	
მტკიცებულებათა საკმარისობის შეფასება	★		★		★			
მტკიცებულებათა ვალიდურობის შეფასება	★		★		★			
შესაფასებელი პირის წინასწარი ინფორმირების მექანიზმების შემოწმება	★	★					★	
წინასწარი ინფორმირების ფქტის გადამოწმება მექანიზმის შესაბამისად	★	★				★	★	
შეფასების დროის საკმარისობის შეფასება	★		★	★				
შეფასების გარემოს შესაბამისობის შეფასება	★		★	★				
შეფასებისას გამოსაყენებელი აღჭურვილობის ადეკვატურობის შეფასება	★		★	★				
შეფასებისას გამოყენებული მასალების და ნედლეულის ადეკვატურობის შეფასება	★		★	★				
შეფასების პროცესის ფაქტობრივი გარემოებების შემოწმება	★		★		★	★		

ხარისხის უზრუნველყოფის შიდა მექანიზმები

მტკიცებულებათა შეფასება ობიექტურობის თვალსაზრისით	★		★		★			
ვერიფიკაციის დასკვნის პროექტის შედგენა	★	★	★					
ვერიფიკაციის დასკვნის პროექტის განხილვის ორგანიზება, შეთანხმება ფაქტობრივ გარემოებებზე	★							
შეთანხმება რეკომენდაციებზე (საჭიროე ბის შემთხვევაში)	★							
ვერიფიკაციის საბოლოო დასკვნის შედგენა	★	★	★	★	★		★	
რეკომენდაციების შესრულების გეგმის შედგენა (საჭიროების შემთხვევაში)	★			★	★		★	★
ანგარიშგება რეკომენდაციების შესრულების შესახებ (საჭიროების შემთხვევაში)	★						★	
რეკომენდაციების შესრულების მონიტორინგი (საჭიროების შემთხვევაში)	★	★	★	★	★	★	★	★

ცხრილი			
მოთხოვნა შეფასების სისტემის მიმართ	განმარტება	სისტემის რომელ ნაწილს ეხება	შემოწმების მიდგომა
ვალიდური	შეფასების სისტემა ვალიდურია თუ გამოყენებული შეფასების ინსტრუმენტი რელევანტურია იმ სწავლის შედეგის დადასტურებისათვის, რაც ფასდება. ასევე შეფასების გამოყენებული ინსტრუმენტი იძლევა სწავლის შედეგის შეფასების შესაძლებლობას ყველა კრიტერიუმის მიხედვით.	შეფასების ინსტრუმენტი	შეფასების ინსტრუმენტის შესწავლა დარგის ექსპერტის მიერ
სანდო	შეფასების სისტემა სანდოა, თუ განხორციელებული	შეფასების მტკიცებულება	მტკიცებულებათა შესწავლა დარგის ექსპერტის მიერ

ხარისხის უზრუნველყოფის შიდა მექანიზმები

	შეფასების შედეგები გამყარებულია სათანადო მტკიცებულებებით.		
გამჭვირვალე	შეფასების სისტემა გამჭვირვალეა, თუ შეფასების პროცესი და დადასტურების პირობები, მოთხოვნები, ასევე შეფასების შესახებ სხვა საჭირო ინფორმაცია წინასწარ არის ცნობილი ყველა შესაფასებელი პირისათვის.	შეფასების პროცესი	შეფასების რეგულაციების შესწავლა შეფასების ინსტრუმენტის შესწავლა(პირობების ნაწილში) შეფასებული პირის ინტერვიუება შეფასების პროცესზე დასწრება (შესაძლებლობის შემთხვევაში)
სამართლიან ი	შეფასების სისტემა სამართლიანია, თუ შეფასების პროცესი ორგანიზებულია იმგვარად, რომ ის საშუალებას აძლევს შესაფასებელ პირს დაადასტუროს მიღწეული სწავლის შედეგები (მათ შორის შეფასების დრო, შეფასების გარემო, გამოყენებული მასალები, აღჭურვილობა და სხვა პირობები). ასევე შეფასებისას ყველა ერთნაირ პირობებში იქნა ჩაყენებული.	შეფასების პროცესი	შეფასების რეგულაციების შესწავლა შეფასების ინსტრუმენტის შესწავლა(პირობების ნაწილში) შეფასებული პირის ინტერვიუება შეფასების პროცესზე დასწრება(შესაძლებლობის შემთხვევაში)
ობიექტური	შეფასების სისტემა ობიექტურია, თუ ყველა შესაფასებელი პირი ერთნაირი შესრულების (შედეგების) პირობებში ერთნაირად არის შეფასებული.	შეფასების პროცესი	შეფასების მტკიცებულებათა და უწყისების შესწავლა

5.6. ვერიფიკაციის პროცესი

5.6.1. სტარატეგიული და ხარისხის უზრუნველყოფის მენეჯერი ვერიფიკაციის ჯგუფთან ერთად სასწავლო წლის დასაწყისში ადგენს ვერიფიკაციის გეგმას შერჩევის მექანიზმის (რისკების სისტემა) შესაბამისად;

5.6.2. ვერიფიკაციის ჯგუფი ვალდებულია ვერიფიკაცია გეგმის შესაბამისად უზრუნველყოს თავისი ფუნქციების შესრულება;

ხარისხის უზრუნველყოფის შიდა მექანიზმები

5.6.3. ვერიფიკაციის ჯგუფი ვალდებულია წელიწადში ორჯერ წარმოადგინოს დასკვნა მის მიერ განხორციელებული საქმიანობის შესახებ და საჭიროების შემთხვევაში შეიტანოს გეგმაში ცვლილებები;

5.6.4 სტრატეგიული და ხარისხის უზრუნველყოფის მენეჯერის ვალდებულია წელიწადში ერთხელ წარმოადგინოს საბოლოო დასკვნა ნათელი და სრულყოფილი. დასკვნაში ნათლად უნდა იკვეთებოდეს, თუ რამდენად იყო/არ იყო პროფესიული სტუდენტების შეფასება ვალიდური, სანდო, გამჭვირვალე, სამართლიანი და ობიექტური. იდენტიფიცირებული უნდა იყოს ყველა პრობლემური საკითხი.

5.6.5. ვერიფიკაციის შედეგები გამოყენებული უნდა იქნას აკადემიაში სასწავლო პროცესის/პროგრამების გაუმჯობესების მიზნით;

5.6.6. ვერიფიკაციის შედეგები შესაძლებელია გამოყენებული იქნას პროფესიული სტუდენტის შემდგომი განვითარებისათვის;

5.6.7. დაწესებულება დასკვნის განხილვის საფუძველზე შეიმუშავებს სამოქმედო გეგმას. სამოქმედო გეგმაში სრულყოფილად აისახება ყველა ის განსახორციელებელი აქტივობა რის განხორციელებასაც აპირებს დასკვნაში ასახული პრობლემატური საკითხების გადასაჭრელად. სამოქმედო გეგმაში ასევე ასახული იქნება: განხორციელების ვადები, შესრულების ინდიკატორები და საჭირო რესურსი.

5.7. შეფასების ტიპები და მიმართულებები

გამოიყენება ორი ტიპის შეფასება: განმსაზღვრელი და განმავითარებელი.

განმსაზღვრელი შეფასება აკონტროლებს სწავლის ხარისხს, ადგენს პროფესიული სტუდენტის მიღწევის დონეს მოდულური პროგრამით განსაზღვრულ მიზნებთან მიმართებაში.

განმავითარებელი შეფასება აკონტროლებს თითოეული პროფესიული სტუდენტის განვითარების და ხელს უწყობს სწავლის ხარისხის გაუმჯობესებას, თუმცა ის არ აისახება განმსაზღვრელ შეფასებაზე. განმავითარებელი შეფასებისას გამოიყენება ისეთი საშუალებები, როგორცაა სიტყვიერი კომენტარი, რჩევა-დარიგება, დაკვირვების ფურცელი, თვითშეფასებისა და ურთიერთშეფასების სქემა და სხვ.

5.7.1 შეფასების მიმართულებებია:

- ✚ პროცესზე დაკვირვება;
- ✚ პროდუქტი /შედეგი;
- ✚ გამოკითხვა (აკადემიური - კოგნიტური, კრეატიული, ანალიტიკური - უნარები).

5.7.2. პროცესზე დაკვირვება

პროფესიული განათლების მასწავლებელი აკვირდება პროფესიული სტუდენტის მუშაობას პროფესიული სტანდარტით (პროგრამით/მოდულით) განსაზღვრული ამოცანების შესრულების პროცესში. დაკვირვება ხორციელდება სამუშაო ადგილზე, დაწესებულებაში არსებულ სახელოსნოში, ლაბორატორიაში ან ნებისმიერ სხვა ადგილას, სადაც პროფესიული პირი პრაქტიკულ საქმიანობას ეწევა. პროფესიული განათლების მასწავლებელმა წინასწარ უნდა დაგეგმოს დაკვირვების პროცესი,

ხარისხის უზრუნველყოფის შიდა მექანიზმები

იმის დასადგენად, თუ რამდენად სწორად იყენებს პროფესიული პირი ცოდნას, უნარებსა და ყველა რესურსს შედეგის მისაღწევად. პროცესზე დაკვირვების დროს მტკიცებულება შეიძლება წარმოდგენილი იყოს შეფასების სქემის, დაკვირვების ფურცლის,

სტუდენტის საქმიანობის ამსახველი ვიდეოჩანაწერის ან სხვა საშუალებებით.

5.7.3. პროდუქტის / შედეგის შეფასება

მიმართულება გულისხმობს არა მარტო პროფესიული სტუდენტის მიერ შექმნილი „პროდუქტის“ შეფასებას, რომლის მტკიცებულებაც შეიძლება წარმოდგენილი იყოს შექმნილი მაკეტის, დეტალის ან პროფესიული სტუდენტის შრომით დამზადებული სხვა სახის არტეფაქტის სახით, არამედ „შედეგის“ შეფასებასაც, როგორცაა პროფესიული სტუდენტის მიერ შექმნილი პროექტი, გაფორმებული ხელშეკრულება, შექმნილი CV და ა.შ.

5.7.4 გამოკითხვა

გამოკითხვა ძირითადად აკადემიური უნარების (კოგნიტური, კრეატიული, ანალიტიკური) შესაფასებლად გამოიყენება. ამ ხერხს მიმართავენ მაშინ, როცა საჭიროა სტუდენტის ცოდნის, აღქმისა და გეგმის, მსჯელობის, ანალიზის, დაგეგმვისა, სინთეზის და შეფასების უნარების განსაზღვრა. მტკიცებულებად შეიძლება წარმოდგენილ იყოს, მაგალითად, პროფესიული სტუდენტის მიერ შევსებული ტესტი.

სტუდენტის მიერ წარმოდგენილ მტკიცებულებებზე დაყრდნობით, პროფესიული განათლების მასწავლებელს შეუძლია განსაზღვროს და გადაწყვიტოს, აითვისა თუ არა პროფესიულმა სტუდენტმა მოდულის სწავლის შედეგებით მოთხოვნილი ცოდნა და უნარები.

5.7.5 წარმოდგენილ მტკიცებულებებს თან უნდა ახლდეს მასწავლებლის მიერ განხორციელებული შეფასების ამსახველი დოკუმენტაცია.

5.8. შეფასების ინსტრუმენტის სტრუქტურა და შინაარსი

5.8.1. შეფასების ინსტრუმენტი უნდა შემუშავდეს შესაფასებელ მოდულში მითითებული შეფასების მიმართულების შესაბამისად.

5.8.2. პროფესიული განათლების მასწავლებლის მიერ წარმოდგენილ შეფასების ინსტრუმენტში აუცილებელია მოიცავდეს შემდეგ ინფორმაციას:

- ✚ საგანმანათლებლო დაწესებულების სახელწოდება;
- ✚ პროფესიული საგანმანათლებლო (მოდულური) პროგრამის დასახელება;
- ✚ მოდულის დასახელება და სარეგისტრაციო ნომერი;
- ✚ შეფასების მიმართულება;
- ✚ შეფასების ინსტრუმენტი;
- ✚ პროფესიული განათლების მასწავლებლის სახელი და გვარი;
- ✚ სწავლის შედეგი / შედეგები;
- ✚ დავალების აღწერა და დავალების შესრულების ინსტრუქცია, რომელიც იქნება პროფესიული სტუდენტისათვის გასაგები;

ხარისხის უზრუნველყოფის შიდა მექანიზმები

- ✚ დავალების შესასრულებლად გამოყოფილი დრო;
- ✚ შეფასებისათვის საჭირო გარემო და პირობები, ტექნიკური აღჭურვილობა, მასალა და ინვენტარი;
- ✚ აღწერილია შეფასების პროცესი და პირობები (მაგალითად, როდის შეუძლიათ სახელმძღვანელოებით, ლექსიკონებით ან კალკულატორებით სარგებლობა; შეუძლიათ თუ არა პროფესიულ სტუდენტებს თანამშრომლობა და სხვა);
- ✚ ხარვეზების დასაშვები ნორმა/შესრულების მინიმალური ხარისხი;
- ✚ ინფორმაცია განმეორებითი შეფასების შესახებ (დეტალურად მიეთითება რომელი მოდულის წინაპირობაა აღნიშნული მოდული და რა პერიოდში მოხდება გადაბარება);
- ✚ სწავლის შედეგის დასადასტურებლად წარმოდგენილი მტკიცებულების დასახელება;
- ✚ დავალების შინაარსი;
- ✚ შეფასების სქემა - სწავლის შედეგის დადასტურების პირობები;
- ✚ შეფასების ჩატარების თარიღი;
- ✚ ინსტრუმენტის შემუშავებელი მასწავლებლის გვარი, სახელი,

5.8.3. გამოკითხვის მიმართულებაში ტესტების გამოყენების შემთხვევაში:

- ✚ განისაზღვროს ტესტის ინსტრუქცია;
- ✚ მოხდეს თითოეული ტესტური დავალებისთვის პირობის განსაზღვრა;
- ✚ შერჩეული იქნას ერთგვაროვანი დისტრაქტორები, რომელიც მინიმუმამდე შეამცირებს პასუხის გამოცნობის ალბათობას;
- ✚ ტესტში გამოყენებული იქნას სხვადასხვა ტიპის ტესტური დავალებები;
- ✚ ტესტები დაინომროს;
- ✚ შემუშავდეს ტესტის გასაღები

5.8.4. პროცესზე დაკვირვების მიმართულებისთვის -

- ✚ აუცილებლად შემუშავდეს და ინსტრუმენტში ჩაიდოს პრაქტიკული დავალება/ქეისი/სიმულაციის
- ✚ არ მოხდეს შეფასების კრიტერიუმების პირდაპირ გადმოტანა ჩეკლისტად;
- ✚ მტკიცებულების შექმნის მიზნით, შემუშავდეს განსაზღვრული პროცედურა;

5.8.5. პროდუქტი/შედეგის მიმართულებისთვის -

- ✚ აუცილებლად განისაზღვროს პრაქტიკული დავალება;
- ✚ შემუშავდეს დავალების შემოწმების კრიტერიუმები.

5.9. შეფასების ინსტრუმენტის ვალიდაციის წესი და პროცედურა

5.9.1. შეფასების პროცესამდე მინიმუმ ორი კვირით ადრე პროფესიული განათლების მასწავლებელი სასწავლო პროცესის უზრუნველყოფაზე პასუხისმგებელ პირს უგზავნის/წარუდგენს შემუშავებულ შეფასების ინსტრუმენტს;

ხარისხის უზრუნველყოფის შიდა მექანიზმები

5.9.2. პროფესიული განათლების მასწავლებლის მიერ შეფასების ინსტრუმენტის წარმოდგენის შემდეგ ვალიდაციას ახორციელებენ წინამდებარე მუხლის პირველი პუნქტით განსაზღვრული სასწავლო პროცესის მენეჯერი და პროგრამის ხელმძღვანელი ;

5.9.3. განათლების სპეციალისტი ახორციელებს შეფასების ინსტრუმენტის ტექნიკური და დარგის სხვა სპეციალისტი შინაარსობრივი მხარის შემოწმებას;

5.9.4. ხარვეზების შემთხვევაში შეფასების ინსტრუმენტი რეკომენდაციებით / შენიშვნებით / მითითებებით უზრუნველყოფს პროფესიული განათლების მასწავლებელს, რომელიც ვალდებულია ორი სამუშაო დღის ვადაში წარმოადგინოს შესწორებული სახით;

5.9.5. შეთანხმებული შეფასების ინსტრუმენტი წარწერით „შეთანხმებულია“ –(სასწავლო პროცესის მენეჯერი) და ვალიდატორის-პროგრამის ხელმძღვანელის ხელმოწერით გამოიყენება პროფესიულ სტუდენტების შეფასების მიზნებისათვის.

5.10. შეფასების შედეგებზე პროფესიულ სტუდენტთა ინფორმირების სისტემა

5.10.1. ინფორმაცია შეფასების თაობაზე პროფესიული სტუდენტებისათვის ხელმისაწვდომია პროფესიული განათლების მასწავლებელთან შეფასების დასრულებიდან 3 სამუშაო დღის ვადაში;

5.10.2. პროფესიული სტუდენტი შეფასების შედეგის გაცნობას ადასტურებს შეფასების მტკიცებულებაზე ხელმოწერით;

5.10.3. თუ პროფესიული სტუდენტი ვერ იღებს ინფორმაციას პროფესიული განათლების მასწავლებლისაგან ინფორმაციას, შეფასების უწყისზე დაყრდნობით, გასცემს სასწავლო პროცესის მენეჯერი;

5.11. შეფასების მტკიცებულებების მოპოვების, გადაბარების, შენახვის წესი და პროცედურები

5.11.1. შეფასებიდან მაქსიმუმ სამ სამუშაო დღეში პროფესიული განათლების მასწავლებელი უზრუნველყოფს სწავლის შედეგის შეფასების უწყისის ჩაბარებას სასწავლო პროცესის მენეჯერისათვის და საჭიროების შემთხვევაში გაიცემა განმეორებითი სწავლის შედეგის შეფასების უწყისი;

5.11.2. განმეორებითი შეფასების შემთხვევაში, პროფესიული განათლების მასწავლებელი მოდულის დასრულებიდან მაქსიმუმ ორი კვირის პერიოდში (10 სამუშაო დღე) უზრუნველყოფს სასწავლო პროცესის მენეჯერისათვის პროფესიული სტუდენტის სწავლის შედეგის განმეორებითი შეფასების უწყისის ჩაბარებას;

5.11.3. მოდულის ფარგლებში მოპოვებულ პროფესიულ სტუდენტების შეფასების მტკიცებულებებს მოდულის განმახორციელებელი „პროფესიული განათლების მასწავლებელი სასწავლო პროცესის მარეგულირებელთან ერთად ინახავს შესაბამისი ჯგუფის პორტფოლიოში;

5.11.4. მოდულის მიმდინარეობის პროცესში შეფასების მტკიცებულების შენახვაზე პასუხისმგებელია სასწავლო პროცესის მარეგულირებელი პირი.

ხარისხის უზრუნველყოფის შიდა მექანიზმები

5.11.5. მოდულის დასრულებიდან ან განმეორებითი შეფასების დასრულებიდან ორი კვირის პერიოდში (10 სამუშაო დღე) პროფესიული განათლების მასწავლებელი სასწავლო პროცესზე პასუხისმგებელ პირ(ებ) აბარებს პროფესიული სტუდენტის მტკიცებულებებს და საბოლოო შეფასების უწყისს;

5.11.6. სასწავლო პროცესზე პასუხისმგებელი პირი პროფესიული განათლების მასწავლებლის მიერ იბარებს მტკიცებულებებს რაოდენობრივად შეფასების უწყისის შესაბამისად;

5.11.7. შეფასების მტკიცებულება უნდა მოიცავდეს შემდეგ აუცილებელ ინფორმაციასა და რეკვიზიტებს:

5.11.7.1. აღნიშვნა: შედეგ(ებ)ი დადასტურდა/ არ დადასტურდა;

5.11.7.2. პროფესიული განათლების მასწავლებლის ხელმოწერა;

5.11.7.3. პროფესიული სტუდენტის ხელმოწერა;

5.11.8. შეფასების მტკიცებულების ვერიფიკაციას ახორციელებს ვერიფიკაციის ჯგუფი (ხარისხის უზრუნველყოფის მენეჯერი, ვერიფიკაციის კოორდინატორი და დარგის სპეციალისტები);

5.11.9. შესაძლებელია ვერიფიკაცია განხორციელდეს პარტნიორი დაწესებულების შესაბამის კომპეტენციის მქონე პირ(ებ)ის ჩართულობით, დაწესებულებასთან გაფორმებული მემორანდუმის/ხელშეკრულების ფარგლებში;

5.11.10. პროფესიული სტუდენტის შეფასების მტკიცებულებების ვერიფიკაცია შესაძლებელია განხორციელდეს ნებისმიერ დროს, მათ შორის მოდულის მიმდინარეობის პროცესში;

5.11.11. პროფესიული სტუდენტის შეფასებიდან გამომდინარე სწავლის შეწყვეტის საკითხის დადგომის შემთხვევაში, დირექტორის მოადგილე, სასწავლო პროცესის მენეჯერის მიერ მიწოდებული ინფორმაციის საფუძველზე, უზრუნველყოფს დირექტორის წერილობით ინფორმირებას შეფასების უწყისების ჩაბარებიდან ერთი კვირის პერიოდში;

5.11.12. პროფესიული სტუდენტისათვის კვალიფიკაციის მინიჭებიდან ერთი თვის ვადაში სასწავლო პროცესის მენეჯერი აბარებსაკადემიის არქივს პროფესიული სტუდენტის შეფასების მტკიცებულებებს;

5.11.13. მოდულური პროგრამების შეფასების მტკიცებულებების (სტუდენტთა ნამუშევრები) შენახვის ვადად განისაზღვროს შეფასების უწყისის გაფორმებიდან 3 წელი;

5.11.14. პროფესიული სტუდენტის შეფასების თაობაზე ინფორმაციის გაცემის პროცესში აკადემია ვალდებულია დაიცვას პროფესიული სტუდენტის პერსონალური მონაცემები, მოთხოვნის შემთხვევაში გაკეთდეს ამონაწერი შესაბამისი დოკუმენტებიდან.

6. კურსდამთავრებულთა კვლევის მეთოდოლოგია კვლევის მიზანი

კურსდამთავრებულთა კვლევის მიზანია სწავლის დასრულების შემდგომ კურსდამთავრებულთა ცხოვრებაში განვითარებული ცვლილებების შესწავლა. კერძოდ, გავიგოთ თუ

ხარისხის უზრუნველყოფის შიდა მექანიზმები

როგორ წარიმართა კურსდამთავრებულთა საქმიანობა სხვადასხვა მიმართულებით (განათლება, დასაქმება, თვითდასაქმება, უმუშევრობა).

კვლევის მეთოდი

კვლევის ფარგლებში გამოყენებულია რაოდენობრივი კვლევის მეთოდი, რათა უფრო სრულყოფილად მოხდეს პრობლემის იდენტიფიცირება.

სამიზნე ჯგუფი

კვლევის სამიზნე ჯგუფს წარმოადგენს ბათუმის სამედიცინო აკადემიის პროგრამების კურსდამთავრებულები, რომლებიც რეგისტრირებულნი არიან სსიპ განათლების მართვის საინფორმაციო სისტემის მონაცემთა ბაზაში.

შერჩევა

კვლევის ხარისხი არა მარტო დამოკიდებულია მეთოდოლოგიასა და ინსტრუმენტების შესატყვისობაზე, არამედ კვლევაში გამოყენებული შერჩევის სტრატეგიის ადეკვატურობაზე. შერჩევის ზომა დამოკიდებულია განსხვავებული ქვეჯგუფების, სტრატეგიის რაოდენობაზე. ამასთან გათვალისწინებულია რამდენიმე ფაქტორი. კერძოდ, შესაძლებელია ზოგიერთმა მონაწილემ დატოვოს კვლევა, აქედან გამომდინარე, შერჩევის ზომა საჭიროზე მეტი უნდა იყოს.

კურსდამთავრებულთა შერჩევისას გამოყენებულია არაალბათური შერჩევა, ხოლო შერჩევის ტიპად - ხელმისაწვდომი შერჩევა. აღნიშნული განპირობებულია იქიდან, რომ იძლევა რესპოდენტებად ყველაზე მეტად ხელმისაწვდომი ინდივიდების არჩევის შესაძლებლობას. ეს შერჩევა არ არის განკუთვნილი უფრო ფართო პოპულაციაზე გენერალიზაციისთვის. თუ პროგრამაზე კურსდამთავრებულთა რაოდენობა არის მცირე (20 კურსდამთავრებულამდე), რესპოდენტებად შეირჩევა ყველა კურსდამთავრებული, ან მინიმუმ მათი 80%. კვლევა

ხორციელდება სტრატეგიული განვითარებისა და ხარისხის უზრუნველყოფის მენეჯერის სამოქმედო გეგმით განსაზღვრული ვადების გათვალისწინებით წელიწადში ერთხელ.

მონაცემთა შეგროვების მეთოდი

კვლევის ფარგლებში მონაცემთა შეგროვებისთვის გამოყენებულია რაოდენობრივი მეთოდი, რადგან ის გვაძლევს რიცხვებით გამოხატულ მაჩვენებელს ადამიანთა გარკვეულ რაოდენობაზე. მონაცემთა შეგროვების მეთოდად გამოყენებულია გამოკითხვა.

მონაცემთა შეგროვების მეთოდის აღწერა

გამოკითხვა - გამოიყენება სტრუქტურირებული/სტანდარტიზებული კითხვარი, რომელიც მოიცავს როგორც დახურულ, ასევე ღია კითხვებს და შედგება რამდენიმე თემატური ჯგუფისგან. კვლევის ძირითადი ამოცანების შესწავლისთვის, დახურული კითხვების გამოყენება განპირობებულია რაოდენობრივი მონაცემების მიღების საჭიროებით, ხოლო ღია კითხვები კვლევის მონაწილეებს საკუთარი სიტყვებით - პასუხების აღწერის, ახსნისა და შეფასების საშუალებას აძლევს. შესაბამისად, კვლევის მონაწილეები არ არიან შეზღუდულები პასუხების

ხარისხის უზრუნველყოფის შიდა მექანიზმები

წინასწარ განსაზღვრული კატეგორიებით.

კურსდამთავრებულთა კვლევა შესაძლებელია ადმინისტრირებული იყოს სატელეფონო ინტერვიუს მეშვეობით. თუ კვლევის სავარაუდო მონაწილეს არ სურს, ან არ შეუძლია პასუხის გაცემა, საჭირო მოცულობის შერჩევის შენარჩუნების მიზნით, შესაძლებელია ამ რესპონდენტის შემცვლელთან დარეკვა. ასევე, შესაძლებელია გამოყენებული იყოს ელექტრონული გამოკითხვა.

შესაბამისად, კითხვარის შევსება რესპონდენტისთვის მოსახერხებელ დროსა და გარემოცვაში არის შესაძლებელი, რაც საჭიროების შემთხვევაში მას ინფორმაციის გადამოწმების და პასუხებზე დაფიქრების შესაძლებლობას მისცემს. თუმცა შესაძლებელია რესპონდენტებმა თავი არ შეიწყუბონ კითხვარის ზედმიწევნით შევსებით, ან სწორად ვერ გაიგონ კითხვები, რაც ამგვარი გამოკითხვის სუსტი მხარეა.

მონაცემთა შეგროვების აღნიშნული მეთოდი მიზნად ისახავს მოძიებულ იქნას ის გზები თუ საშუალებები, რომელიც განაპირობებს და უზრუნველყოფს პრობლემის იდენტიფიცირებას და ინტერვენციების მეშვეობით პროფესიული საგანმანათლებლო პროგრამების, მომზადება-გადამზადების პროგრამების განვითარებას.

ეთიკური მოსაზრებები

აღნიშნული კვლევის ჩატარების დროს გათვალისწინებულია ეთიკური მოსაზრებები. კერძოდ:

- ✚ თითოეულ კვლევის მონაწილეს ნებისმიერ ეტაპზე შეუძლია კვლევაში მონაწილეობაზე უარის თქმა;
- ✚ კურსდამთავრებულებიდან მიღებული ინფორმაცია არის კონფიდენციალური და ანონიმური.

ვალიდობა და სანდობა

მნიშვნელოვანია, რომ კვლევის ფარგლებში მონაცემთა შეგროვების მეთოდი იყოს მდგრადი დასტაბილური. ამისთვის, შექმნილია ისეთი ინსტრუმენტი, რომლებიც უზრუნველყოფს ზუსტ, რეპრეზენტაციულ და რელევანტური მონაცემების მიღებას. არავალიდური მონაცემების მიღებისგან თავის არიდების მიზნით არ არის გამოყენებული ორაზროვანი და მიმანიშნებელი კითხვები. ასევე, ყოველწლიურად შესაძლებელია კითხვარის შინაარსისა და კითხვების ფორმულირების დახვეწა ვალიდურობის მიზნით.

მონაცემთა ანალიზი და რეაგირება

პროფორიენტაციისა და კარიერის დაგეგმვის მენეჯერი სტარტეგიული განვითარებისა და ხარისხის უზრუნველყოფის მენეჯერთან ერთად ყოველწლიურად შეისწავლის და აანალიზებს სამიზნე ჯგუფის გამოკითხვის მონაცემებს და შეიმუშავებს რეკომენდაციებს პროფესიული საგანმანათლებლო პროგრამების, მომზადება/გადამზადების პროგრამების შემდგომი განვითარების მიზნით.

შემუშავებული ანგარიში განიხილება დირექტორის მოადგილესთან, სასწავლო პროცესის მენეჯერთან და პროფესიული განათლების მასწავლებლებთან/პრაქტიკის ინსტრუქტორებთან/მომზადება-გადამზადების პროგრამის განმახორციელებლებთან, რომლებსაც მიეწოდებათ

ხარისხის უზრუნველყოფის შიდა მექანიზმები

ინფორმაცია პროგრამების განვითარების მიზნით. განხორციელებული კვლევის შედეგების ანგარიში წარედგინება დირექტორს.

7. დამსაქმებელთა კვლევის მეთოდოლოგია

კვლევის მიზანი

დამსაქმებელთა კვლევის მიზანია პროფესიული საგანმანათლებლო პროგრამების, მომზადებაგადამზადების პროგრამების განვითარებისა და სრულყოფის მიზნით:

- ✚ პროფესიული სტუდენტების/მსმენელების, კურსდამთავრებულების დასაქმების ან სტაჟირების მიმართ დამსაქმებელთა დამოკიდებულების შესწავლა;
- ✚ კოლეჯთან თანამშრომლობის და პროფესიული განათლების მიმართ დამსაქმებელთა ზოგადი დამოკიდებულების შესწავლა.

კვლევის მეთოდი

კვლევის ფარგლებში გამოყენებულია რაოდენობრივი კვლევის მეთოდი, რათა უფრო სრულყოფილად მოხდეს პრობლემის იდენტიფიცირება.

სამიზნე ჯგუფი

სასურველ სამიზნე პოპულაციას წარმოადგენს კოლეჯის პროფესიული სტუდენტების/ მსმენელების და/ან კურსდამთავრებულების პოტენციური დამსაქმებლები საქართველოში, ასევე, ის პარტნიორი დაწესებულებები/ორგანიზაციები, სადაც მიმდინარეობს პრაქტიკა.

შერჩევა

კვლევის ხარისხი არა მარტო დამოკიდებულია მეთოდოლოგიასა და ინსტრუმენტების შესატყვისობაზე, არამედ კვლევაში გამოყენებული შერჩევის სტრატეგიის ადეკვატურობაზე.

სტრატეგიფიცირება ხორციელდება პროფესიული საგანმანათლებლო პროგრამების/მომზადებაგადამზადების პროგრამების პარამეტრის მიხედვით. პარტნიორი ორგანიზაციის წარმომადგენლების/დამსაქმებლების შერჩევისას გამოყენებულია არაალბათური შერჩევა, ხოლო შერჩევის ტიპად - ხელმისაწვდომი შერჩევა. აღნიშნული განპირობებულია იქიდან, რომ იძლევა რესპოდენტებად ყველაზე მეტად ხელმისაწვდომი ინდივიდების არჩევის შესაძლებლობას. ეს შერჩევა არ არის განკუთვნილი უფრო ფართო პოპულაციაზე გენერალიზაციისთვის. ამასთან,

ძირითადად ორგანიზაციებში რესპოდენტს წარმოადგენს კადრების შერჩევისა და რეკრუტირებაზე პასუხისმგებელი პირი (ორგანიზაციის ხელმძღვანელი, ადამიანური რესურსების მართვის მენეჯერი, ა.შ.).

მონაცემთა შეგროვების მეთოდები

ხარისხის უზრუნველყოფის შიდა მექანიზმები

მონაცემების შეგროვებისთვის გამოყენებულია რაოდენობრივი მეთოდი, რომელიც იძლევა რიცხვებით გამოხატულ მაჩვენებელს ადამიანთა გარკვეულ რაოდენობაზე კვლევის ფარგლებში მონაცემთა შეგროვების მეთოდად გამოყენებულია გამოკითხვა.

მონაცემთა შეგროვების მეთოდის აღწერა

გამოკითხვა - გამოიყენება სტრუქტურირებული კითხვარი, რომელიც მოიცავს როგორც დახურულ, ასევე ღია კითხვებს და შედგება რამდენიმე თემატური ჯგუფისგან. კვლევის ძირითადი ამოცანების შესწავლისთვის დახურული კითხვების გამოყენება განპირობებულია რაოდენობრივი მონაცემების მიღების საჭიროებით, ხოლო ღია კითხვები კვლევის მონაწილეებს საკუთარი სიტყვებით - პასუხების აღწერის, ახსნისა და შეფასების საშუალებას აძლევს.

შესაბამისად, კვლევის მონაწილეები არ არიან შეზღუდულები პასუხების წინასწარ განსაზღვრული კატეგორიებით.

შესაძლებელია დამსაქმებლების და პარტნიორი ორგანიზაციის წარმომადგენელთა შემთხვევაში გამოყენებული იყოს როგორც პირისპირ ინტერვიუს ტექნიკა, ასევე ელექტრონული გამოკითხვა. ელექტრონული გამოკითხვის შემთხვევაში კითხვარის შევსება რესპოდენტისთვის მოსახერხებელ დროსა და გარემოცვაშია შესაძლებელი, რაც საჭიროების შემთხვევაში მას ინფორმაციის გადამოწმების და პასუხებზე დაფიქრების შესაძლებლობას აძლევს. თუმცა

შესაძლებელია რესპოდენტებმა თავი არ შეიწყუბონ კითხვარის ზედმიწევნით შევსებით, ან სწორად ვერ გაიგონ კითხვები, რაც ამგვარი გამოკითხვის სუსტი მხარეა.

ეთიკური მოსაზრებები

აღნიშნული კვლევის ჩატარების დროს გათვალისწინებულია ეთიკური მოსაზრებები. კერძოდ:

- ✚ თითოეულ კვლევის მონაწილეს ნებისმიერ ეტაპზე შეუძლია კვლევაში მონაწილეობაზე უარის თქმა;
- ✚ რესპოდენტებიდან მიღებული ინფორმაცია არის კონფიდენციალური და ანონიმური.

ვალიდობა და სანდოობა

მნიშვნელოვანია, რომ კვლევის ფარგლებში მონაცემთა შეგროვების გამოყენებული მეთოდი იყოს მდგრადი და სტაბილური. ამისთვის, შექმნილია ისეთი ინსტრუმენტი, რომელიც უზრუნველყოფს ზუსტ, რეპრეზენტაციულ და რელევანტური მონაცემების მიღებას. არავალიდური მონაცემების მიღებისგან თავის არიდების მიზნით არ არის გამოყენებული ორაზროვანი და მიმანიშნებელი კითხვები. ასევე, ყოველწლიურად შესაძლებელია კითხვარის

შინაარსისა და კითხვების ფორმულირების დახვეწა ვალიდურობის მიზნით.

7.1 მონაცემთა ანალიზი და რეაგირება

საწარმოო პრაქტიკის/კრიტიკული და შემაჯამებელი პრაქტიკის/მოდულის პრაქტიკული ნაწილის მენეჯერი სტრატეგიული განვითარებისა და ხარისხის უზრუნველყოფის მენეჯერთან ერთად,

ხარისხის უზრუნველყოფის შიდა მექანიზმები

ყოველწლიურად შეისწავლის და აანალიზებს სამიზნე ჯგუფიდან მიღებულ მონაცემებს და შეიმუშავებს რეკომენდაციებს პროფესიული საგანმანათლებლო პროგრამების, მომზადება-გადამზადების პროგრამების შემდგომი განვითარების მიზნით.

შემუშავებული ანგარიში განიხილება დირექტორის მოადგილესთან, სასწავლო პროცესის მენეჯერთან და პროფესიული განათლების მასწავლებლებთან/პრაქტიკის ინსტრუქტორებთან/მომზადება-გადამზადების პროგრამის განმახორციელებლებთან, რომლებსაც მიეწოდებათ ინფორმაცია პროგრამების განვითარების მიზნით.

განხორციელებული კვლევის შედეგების ანგარიში წარედგინება დირექტორს.

8. დასკვნითი დებულებები

- 1) ხარისხის უზრუნველყოფის შიდა მექანიზმები ძალაშია დირექტორის მიერ დამტკიცებისთანავე;
- 2) წინამდებარე დოკუმენტის დამტკიცებისთანავე ძალადაკარგულად გამოცხადდეს „შპს ბათუმის სამეცნირო აკადემიის პროფესიული საგანმანათლებლო პროგრამების ,პროფესიული მომზადებისა და პროფესიული გადამზადების პროგრამების ხარისხის შიდა უზრუნველყოფის მექანიზმები“
- 3) დოკუმენტი ექვემდებარება განახლებას საქართველოს კანონმდებლობაში მომხდარი ცვლილებების ან აკადემიის მიერ მიღებული გადაწყვეტილებების შესაბამისად.